

**AMAETHYDDIAETH
CYNALIADWY:
BWYD, FFERMIO
A'R AMGYLCHEDD**

Cynnwys

3 Rhagair

4 Cyflwyniad

6 Ein Tirwedd

9 Astudiaeth Achos

William Lawrence, ffermwr llaeth a thir âr, Tyddewi

10 Ein Bioamrywiaeth

14 Astudiaeth achos

Alex Higgs, ffermwr da byw, Llanidloes

16 Ein Priddoedd

19 Astudiaeth Achos

Walter Simon, ffermwr tatws, Penfro

20 Ein dyfroedd

24 Astudiaeth Achos

Aled Jones, ffermwr llaeth, Caernarfon

25 Ein Aer a'n Hinsawdd

28 Astudiaeth Achos

Guto Davies, ffermwr da byw, Betws-y-Coed
Harri Parri, ffermwr da byw, Penrhyn Llŷn

30 Casgliadau

Rhagair

Mae amaeth yn defnyddio 80% o dir Cymru; o ganlyniad, mae ffermwyr yng Nghymru yn chwarae rhan anhepgor wrth ofalu am ein hamgylchedd naturiol.

Mae ffermwyr wedi gwneud hyn yn rhan o'u gwaith dros ganrifoedd o ffurfio cefn gwlad yn le i ni i gyd fwynhau. Heddiw mae pob sector – da byw, llaeth, cnydau, ucheldir, tir isel, organig, confensiynol a dan denantiaeth – a phob math o fferm yn ymgymryd â swmp enfawr o waith er mwyn cynnal a gwella tirweddau eiconig Cymru, hybu bywyd gwyllt, gwella ansawdd priddoedd a dŵr, a lleihau ein heffaith ar yr amgylchedd.

Mae'r adroddiad hwn yn edrych ar y rhinweddau allweddol o'r amgylchedd y mae ffermwyr yn medru, ac yn llwyddo i chwarae rhan hanfodol ynddynt wrth ddod i'r afael â'r heriau sydd o'n blaenau – tirwedd, bioamrywiaeth, priddoedd, dŵr a'r hinsawdd. Mae'n arddangos ac yn dathlu ased mwyaf gwerthfawr NFU Cymru – ein haelodau – gan amlygu eu profiadau o waith ar eu ffermydd eu hunain i gynnal a gwella asedau naturiol anhepgor ein cenedl tra'n cynhyrchu bwyd o ansawdd uchel, fforddiadwy, i safonau sy'n arwain y byd.

Wrth ddarllen yr adroddiad hwn, mae un peth yn eglur iawn. Mae yna gysylltiadau clir rhwng amaeth, ein hamgylchedd, ein tirweddau, ein cymunedau, ein diwylliant a'n treftadaeth, gyda nifer fawr ogyddibyniaethau.

Rwyf yn hyderus bod gennym ni yng Nghymru fframwaith ddeddfwriaethol a dulliau o weithredu i gydnabod hyn. Yng nghydestun Brexit, credaf y byddwn yn medru symud ymlaen i ddatblygu gweledigaeth wirioneddol gynaliadwy ar gyfer amaeth yng Nghymru, sydd yn symud y tu hwnt i geisio cydbwysu neu gyfaddawdu rhwng nifer o amcanion cystadleuol, ond sydd yn hytrach yn ceisio datblygu gweledigaeth sydd yn rhoi ystyriaeth gyfartal i'r elfennau amgylcheddol, economaidd, cymdeithasol a diwylliannol o cynladwyedd.

Mae'r adroddiad hwn yn anelu i gychwyn trafodaeth newydd ar ein hamgylchedd amaethyddol. Ar fy fferm fy hunan, fy ngwir uchelgais yw gadael y fferm mewn cyflwr gwell ar gyfer fy mhlant a'r cenedlaethau a ddaw ar eu holau. Rwyf yn bendant bod yna fwy y gallwn ni oll wneud. Rwyf hefyd yn bendant bod yn rhaid gwneud hyn ar sail tystiolaeth, gan ddatblygu dealltwriaeth gyfun, a thrwy gydweithrediad a phartneriaethu gwirioneddol – gan ddatblygu dull sydd yn cydnabod a pharchu'r ffaith bod gan ffermwyr wybodaeth a phersbectif unigryw ar yr amgylchedd amaethyddol a chyfraniad unigryw i'w wneud wrth ei reoli a'i gyfoethogi i'r dyfodol.



John Davies

John Davies
Llywydd NFU Cymru

Cyflwyniad

Bydd polisïau a grëir heddiw yn siapio dyfodol cynhyrchu bwyd, yr amgylchedd a'n cymunedau gwledig yng Nghymru am flynyddoedd. Mae'r adroddiad hwn yn darparu meincnod pwysig i fesur gwelliannau'r dyfodol yn ei erbyn wrth i ni geisio cynnal a gwella ein hamgylchedd amaethyddol. Mae hefyd yn rhoddi llais i brofiadau'r ffermwyr sydd yn ymgymryd â'r gwaith hollbwysig hyn ar gyfer ein cymdeithas.

Mae ffermio yn chwarae rhan arwyddocaol wrth warchod a chyfoethogi'r amgylchedd. Dros y 30 mlynedd ddiwethaf, bu ffermwyr Cymru yn ymgymryd yn sylweddol â chynlluniau amaeth-amgylcheddol megis Tir Gofal a Glastir. Yn ychwanegol i hyn, mae gwyddoniaeth, ymchwil ac arloesedd a'u defnydd ar ffermydd Cymru wedi gwella ein heffeithlonrwydd adnoddau ac wedi lleihau eto ein heffaith ar yr amgylchedd.

Tra bod llawer o waith da wedi ei wneud gan ffermwyr, rydym yn bendant bod yna mwy y gallwn ei wneud. Mae gennym awydd i barhau i wella ym mhob agwedd, ac mae angen i gynlluniau amaeth Cymru yn y dyfodol adlewyrchu'r uchelgais hwn tra'n cadw cynhyrchu bwyd yn ganolog ym mhopeth a wnawn.

Mae'r adroddiad hwn yn dweud wrthym bod:

- ffermio wedi siapio ein tirwedd trwy reolaeth cyson dros genedlaethau, gan greu clytwaith o amgylcheddau unigryw ar hyd a lled Cymru;
- ffermwyr yn chwarae rhan di-ail wrth ddarparu mynediad i'n tirweddau ar gyfer y cyhoedd a chyfrannu at les bobl yng Nghymru ac yn bellach i ffwrdd. Rydym yn adnabod gwerth ymgysylltu gyda'r cyhoedd a helpu iddynt ddysgu mwy am gefn gwlad a chynhyrchu bwyd;
- ffermio yn greiddiol i warchod, cynnal a gwella ein cynefinoedd a'n bywyd gwyllt, gan gynnwys bioamrywiaeth mwy arferol, sydd yn aml dan sylw ac yn cael ei anwybyddu;
- rheolaeth dda o briddoedd yn sylfaen i'n system gynhyrchu bwyd ac yn ein cynorthwyo i ddarparu nifer o fuddiannau cyhoeddus. Ond mae'r pridd yn system gymhleth ac mae angen data o safon uchel i gynorthwyo ffermwyr i feincnodi cynnydd;
- cyflenwad dŵr glân a dibynadwy yn hanfodol ar bob fferm, ond mae cymryd camau i reoli perygl llifogydd a lleihau effaith amaeth ar ansawdd dŵr hefyd yn elfen bwysig o waith ffermwyr;
- amaeth yn unigryw pan ddaw i ddelio gydag heriau gwella ansawdd aer a lleihau allyriadau nwyon tŷ gwydr, oherwydd ein bod yn medru tynnu carbon deuocsid allan o'r atmosffer a'i storio mewn priddoedd a llystyfiant, a chynhyrchu ynni adnewyddadwy.

Mae yna gostau sydd yn gysylltiedig â darparu'r nwyddau amgylcheddol a chyhoeddus gwerthfawr hyn ar gyfer ein cymdeithas. Mae gwelliannau cyson mewn cynhyrchedd, gan ddefnyddio ein hadnoddau naturiol yn fwy effeithlon a gofalus yn lleihau ein allyriadau a'n ôl troed amgylcheddol heb effeithio ar ein cynhyrchiant, ond bydd hyn ddim ond yn digwydd os yw busnesau fferm yn derbyn y gefnogaeth sydd angen arnynt i oroesi a ffynnu. Y gwirionedd yw bod angen i fusnesau fferm fod yn gynhyrchiol a phroffidiol er mwyn medru parhau i ddarparu'r buddion amgylcheddol yr ydym oll eisiau gweld.

Mae gan sector amaethyddol Gymreig gynhyrchiol, proffidiol a blaengar fuddion cyhoeddus ehangach hefyd. Mae ffermwyr Cymru yn rhan ganolog o economïau gwledig, gan ddarparu swyddi a gyrru tyfiant mewn diwydiannau wedi arallgyfeirio megis ynni adnewyddol a thwristiaeth, ynghyd â chynhyrchu bwyd.

Yng nghyd-destun yr heriau a ddaw i'n system gynhyrchu bwyd byd-eang, mae cynhyrchu bwyd yn fewnol a pharhad ein cyflenwad o fwyd diogel, o ansawdd uchel, olrheiniadwy hefyd yn bwysig. Bydd unrhyw leihad mewn cynhyrchu bwyd yn fewnol yn golygu dibynnu yn fwy ar fewnforion, gyda'r canlyniad o allforio – gan fwy na thebyg gynyddu – ein ôl troed amgylcheddol gan hefyd ein gwneud yn fwy bregus parthed effeithiau cyfnewidioldeb yn yr hinsawdd a'r marchnadoedd.

Gweledigaeth NFU Cymru am Bolisi Amaethyddol newydd yng Nghymru.

Yn dilyn ymgynghoriad helaeth gyda'n haelodau, lanswyd gweledigaeth NFU Cymru am Bolisi Amaethyddol newydd ar ddechrau 2017. Mae ein gweledigaeth yn cynnig fframwaith sengl, integredig a hyblyg yn seiliedig ar dri conglfaen – cynhyrchiant, yr amgylchedd a sefydlogrwydd.

Cynhyrchiant – Wedi ei ddylunio i gefnogi ac annog ffermwyr trwy broses gylchol o fesur, gweithredu ac adolygu. Mae ein gweledigaeth yn cynnig offerynnau megis grantiau ac anogaeth wedi eu cysylltu â chyfnewid gwybodaeth a hyfforddiant i yrru gwelliannau mesuradwy mewn cynhyrchiant ac effeithlonrwydd adnoddau gyda buddion economaidd ac amgylcheddol.

Yr Amgylchedd – Cynllun hawdd ei fynediad sydd yn cydnabod ac yn gwobrwyo pob ffermwr yng Nghymru yn deg am barhau a chyfoethogi'r ddarpariaeth o'r ystod llawn o nwyddau cyhoeddus gan gynnwys bioamrywiaeth, carbon, priddoedd ac ansawdd dŵr ac aer, wedi ei gysylltu â chynllun uwch

yn cynnig contractau unigolyddol ar gyfer darparu allbynnau amgylcheddol penodol, er enghraifft rheoli safleoedd dynodedig, creu a rheoli cynefinoedd er lles rhywogaethau penodol ac ati.

Sefydlogrwydd – Wedi ei anelu at ddod i'r afael â'r cyfnewidioldeb ymfodol a wynebwr gan ffermwyr sydd yn gwanhau yr economi a'r ddarpariaeth o allbynnau amgylcheddol, gan ddarparu cefnogaeth gwaelodlin sydd yn agored ac ar gael i bob ffermwr gweithredol, gan osod sylfaen i amaeth a chynhyrchu bwyd a'r safonau sydd yn angenrheidiol i adeiladu ymddiriedaeth a ffydd mewn amaeth cynaliadwy yng Nghymru. Gallai'r amodau sydd yn gysylltiedig â derbyn y gefnogaeth hyn gyffwrdd ar nifer o fesurau amgylcheddol, newid yn yr hinsawdd ac iechyd a lles anifeiliaid.

Mae'r tri conglaen yn cyfuno i ddarparu rhaglen amaethyddol sydd yn wirioneddol integredig a chynaliadwy, gan barhau i ddarparu a chyfoethogi ein cyfraniad i les amgylcheddol, cymdeithasol a diwylliannol ynghyd â darparu rheolaeth gynaliadwy o'n adnoddau naturiol ar hyd a lled Cymru.



Yn y cyd-destun hyn, mae angen i bolisiau'r dyfodol gydnabod:

- bod ein tirweddau yn rhai byw, gweithredol, deinamig a bod parhau i'w rheoli ddim ond yn bosib os ydyw yn gynaliadwy yn economaidd;
- bod yn rhaid i gynhyrchwyr bwyd bod yn ganolog i bolisiau amgylcheddol y dyfodol oherwydd bod ffermwyr yn y sefyllfa orau i reoli tir ar gyfer buddion amgylcheddol yn y dyfodol;
- bod angen i ddull amgylcheddol/nwyddau cyhoeddus y dyfodol fod yn wirfoddol, yn agored i bob ffermwr, yn syml i geisio amdano a'i weinyddu a gwobrwyo'n deg am nwyddau cyhoeddus a ddarperir nawr a nwyddau cyhoeddus ychwanegol a ddarperir yn y dyfodol;
- bod angen cefnogaeth i brosiectau isadeiledd ffermydd, technolegau newydd a theclynnau arloesol er mwyn cynorthwyo gwella cynhyrchiant tra'n lleihau ein ôl troed amgylcheddol;
- bod yna fylchau sylweddol yn ein gwybodaeth ar arferion ffermio cyfredol a'r modd y maent yn cyfrannu tuag at welliannau amgylcheddol. Mae angen gwell data ar ddarpariaeth bioamrywiaeth mwy eang arnom, a mwy o ddata ar ansawdd ein priddoedd ac allyriadau i'r aer megis amonia;
- bod rheoleiddio yn cynyddu costau ac yn tansellio hyder busnesau. Lle fo'n briodol, dylai fod yn gymesur ac wedi ei dargedu gan ddarparu atebion lleol i broblemau lleol, a dylai canolbwyntio ar allbynnau. Ni ddylid gosod rheoliadau oll-gynhwysfawr, yn enwedig pan fo atebion gwell a mwy cost-effeithiol ar gael i'r problemau.



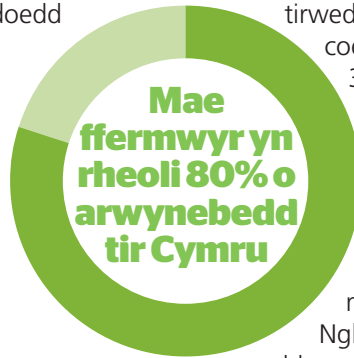


Ein Tirwedd

Ffermwyr yw prif ofalwyr tirweddau eiconig Cymru – tirweddau sydd wedi eu siapio gan genedlaethau o ffermwyr dros gannoedd o flynyddoedd.

Mae Cymru, ar y cyfan, yn wledig ac mae ffermwyr Cymru yn rheoli dros 80% o arwynebedd tir Cymru – 1.84 miliwm hectar. Nid yw tirweddau Cymru yn naturiol yn y bôn, maent yn amgylchfydoedd gweithredol sydd yn ddeinamig ac yn newid yn gyson o ganlyniad i reolaeth parhaus gan ffermwyr gan bori da byw, tyfu cnydau a rheoli ffiniau.

Mae nifer o'n tirweddau o safon uchel yn syrthio oddi fewn i Barciau Cenedlaethol ac Ardaloedd o Harddwch Naturiol Eithriadol (AHNE) yng Nghymru, mae'r rhain yn cynnwys 25% o dir Cymru. Crëwyd y tirweddau gan, ac maent yn cael eu rheoli gan amaeth. Mae ffermwyr hefyd yn darparu'r dimensiwn ddiwylliannol i brofiad ymwelwyr. Er mwyn eu cadw mae'n rhaid i ni gael busnesau amaethyddol hyfyw yn yr ardaloedd hyn.



Mae 80% o dir amaethyddol Cymru yn yr ucheldir ac wedi ei ddiffinio yn Ardal Llai Ffatriol (ALIFF). Mae ardaloedd ucheldir Cymru yn adnabyddus am eu tirweddau eiconig lle mae ffermio da byw yn chwarae rôl economaidd sylweddol.

Mae coed a choetiroedd hefyd yn nodweddion tirwedd pwysig, ac yng Nghymru mae coetiroedd a choedwigoedd yn ymledu i 306,000 hectar. Mae hyn bron yn 15% o arwynebedd y tir, ac yn dair gwaith yr ardal a fu dan goed yn y 19eg ganrif. Yng Nghymru, mae oddeutu chwarter y coetiroedd wedi eu lleoli ar ffermydd.

Mae mynediad i dir yng Nghymru gyda'r mwyaf agored yn y byd. Mae amaeth yng Nghymru yn darparu cyfran sylweddol o ddarpariaeth mynediad Cymru, sydd yn cynnwys 16,000 milltir o lwybrau troed, 3,000 milltir o lwybrau ceffyl, 1,200 milltir o rwydwaith beicio a 460,000 hectar o dir mynediad agored – cynnydd triphlyg yn y tir lle mae yna hawl i fynediad ers datganoli.

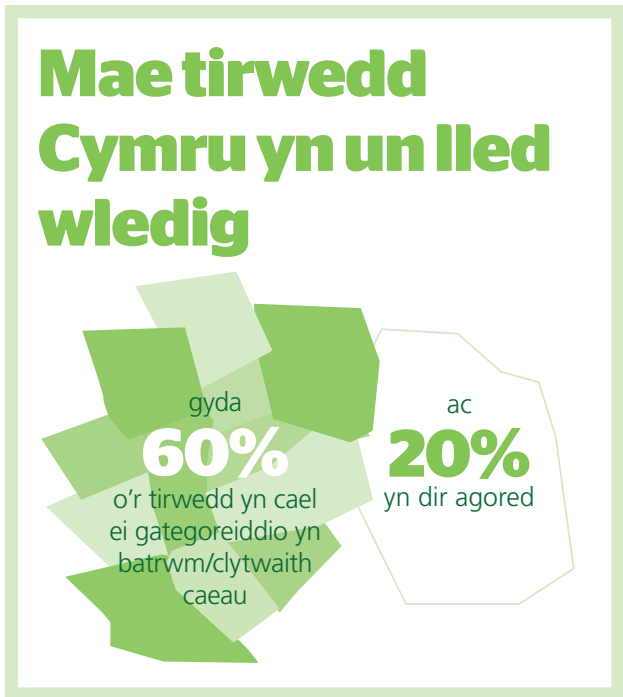
Mae 80% o dir amaethyddol Cymru yn yr ucheldir ac yn cael ei ddiffinio yn Ardal Llai Ffatriol (ALIFF)

Crëwyd nifer o'n nodweddion tirwedd hanesyddol gan weithgarwch amaethyddol, gan eu cynnal dros genedlaethau. Mae ffiniau megis y 106,000km o wrychoedd yng Nghymru a'n waliau cerrig sych yn nodweddion canolog, yn cyfranni tuag at y 'naws am le' tra hefyd yn cefnogi ystod eang o fywyd gwylt a chysylltu cynefinoedd.

Mae hyn yn darparu mynediad ar gyfer hamdden a mwynhad i rai o ardaloedd mwyaf ysblennydd Cymru ar gyfer pobl Cymru ac ymwelwyr o bob cwr o'r byd, gan wneud cyfraniad allweddol i'w lles corfforal a meddyliol.

Ynghyd â'u gweithgareddau craidd o gynhyrchu bwyd, mae ffermwyr Cymru, gan weithio i reoli'r tirwedd a chefn gwlad yn darparu cefndir tirweddol ar gyfer diwydiant twristiaeth Cymru sydd yn werth dros £2.8bn ac yn croesawu dros 9 miliwn ymwelydd dros nos o'r Deyrnas Unedig yn unig bob blwyddyn.

Mae gan Gymru gyfanswm uwch o lwybrau hawl tramwy am bob cilomedr sgwâr nag unrhyw wlad arall yn y DU
yng hysbysu â thir mynediad ar gyfer hamdden awyr agored sylweddol, yn cwmpasu 20% o arwynebedd y tir.



Ffermwyr Cymru yw prif ddarparwyr y dirwedd a'r math o gefn gwlad sydd yn hanfodol ar gyfer llawer o weithgareddau mynediad a hamdden. Mae mynediad i gefn gwlad yn gwella dealltwriaeth a gwerthfawrogiad y cyhoedd o ffermio ynghyd â darparu nifer o fuddion iechyd a chymdeithasol. Er hyn, gall ddarparu mynediad greu costau a sgil-ffeithiau uchel i fusnesau amaethyddol. Er enghraifft, mae cŵn yn aflonyddu anifeiliaid yn fater o bryder cynyddol gydag anifeiliaid yn profi anafiadau erchyll ac angheuol – daeth y cyfanswm o golled ariannol o ganlyniad i ymosodiadau gan gŵn yng Nghymru i £285,000 yn 2018. Hefyd mae cŵn yn cario nifer o glefydau, megis Neospora, sydd yn peryglu iechyd anifeiliaid a phobl.

Mae tipio anghyfreithiol yn fater arall sydd yn effeithio ar aelodau o'r gymuned amaethyddol yn anghymesur. Yn aml, ffermwyr sydd yn gorfod wynebu canlyniadau tipio anghyfreithlon, gan brofi effaith ar eu busnesau o safbwynt amser ac arian. Ffermwyr sydd yn gorfod clirio'r llanast a derbyn y bil am waredu gwastraff sydd wedi ei dipio'n anghyfreithlon ar eu tir. Mae tipio anghyfreithlon hefyd yn creu perygl i anifeiliaid fferm, bywyd gwyllt a'r amgylchedd. Y gwir yw nad oes yna wybodaeth gywir ar y nifer o achosion o dipio anghyfreithlon ar dir preifat oherwydd nad oes yna ofyniad i gasglu'r data hwn.

Yn 2017-2018 cofnodwyd 35,434 achos o dipio anghyfreithlon.

Er hyn, nid yw'r rhif hwn yn cynnwys pob achos ar dir preifat ac ni fydd pob achos yn cael ei adrodd i'r awdurdod lleol



Mae ymddygiadau gwrthgymdeithasol eraill sydd yn effeithio ar fusnesau fferm yn cynnwys y defnydd anghyfreithlon o gerbydau oddi-ar y ffordd, tresmasu, gwersylla anghyfreithlon, taflu sbwriel, niwed i ffensys, gadael lliardiadau ar agor a pharcio anystyriol ar lonydd cul ac mewn bylchau caeau, sydd yn atal ac arafu gweithgarwch amaethyddol dyddiol.

Mae ffermio yng Nghymru yn darparu'r cefndir tirweddol ar gyfer sector dwristiaeth Cymru sydd yn cyfrannu £2.8bn i economi Cymru

Gwelwyd cynnydd triphlyg yn y tir lle mae yna hawl i fynediad ers datganoli

mae hyn yn cynnwys
dros 16,000 milltir o lwybrau troed
3,000 milltir o lwybrau ceffyl
1,200 milltir o rwydwaith beicio
460,000 hectar o dir mynediad agored

Mae gan Gymru dri Parc Cenedlaethol a chwech AHNE

yn cwmpasu 25% o arwynebedd tir Cymru

Beth sydd angen ar gyfer y dyfodol

Mae ffermwyr yn chwarae rhan allweddol wrth gynnal a chyfoethogi ein tirweddau ac wrth ddarparu mynediad i gefn gwlad fel bod pawb yn medru ei fwynhau. Er mwyn galluogi iddynt barhau i wneud hyn, mae'n bwysig bod eu gwaith yn cael ei gydnabod a'i gefnogi gan bolisiau'r dyfodol.

- Ni ellir gwarantu y byddwn yn medru parhau i gynnal tiroedd eiconig Cymru os yw hyfywedd busnesau fferm yn cael ei herio. Mae allbynnau tirwedd cadarnhaol yn seiliedig ar reolaeth weithredol gan ffermwyr. Mae tirwedd, a'r gwaith o'i gynnal yn fudd cyhoeddus pwysig a dylid cydnabod ei werth yn deg ym mholisiau'r dyfodol yng Nghymru.
- Mae'n rhaid i bolisiau Llywodraeth Cymru gydnabod bod ein tirweddau yn rhai cynhyrchiol, gweithredol a deinamig, sydd yn newid yn gyson. Mae'n rhaid i'n tirweddau dynodedig adlewyrchu hyn a dylai amcanion Parciau Cenedlaethol ac AHNE geisio cyfoethogi lles economaidd, amgylcheddol, cymdeithasol a diwylliannol yn gyfartal, yn unol â Deddf Llesiant Cenedlaethau'r Dyfodol.
- Mae coed a choetiroedd yn nodweddion tirwedd pwysig ac mae nifer o ffermwyr yn adnabod buddion lluosog coetiroedd ar ffermydd. Mae angen annog a gwobrwyo plannu coed a'r rheolaeth barhaus o goed unigol, grwpiau bychain o goed, gwrychoedd, lleiniau cysgodi, corneli caeau a pharseli. Dylai'r cymorth hwn fod yn syml ac hawdd i ffermwyr geisio amdano.
- Mae'n rhaid i bolisiau'r dyfodol hefyd gydnabod cyfyngderau ffermio yn yr ucheldir a'i gyfraniad economaidd, amgylcheddol, cymdeithasol a

diwylliannol ar hyd a lled ucheldir Cymru. Gall hyn ddigwydd dim ond gan wobrwyo cynhyrchu bwyd, rheoli'r amgylchedd a darparu nwyddau cyhoeddus yn addas.

- Mae gan Gymru y cyfanswm hiraf o lwybrau tramwy y gilomedr sgwâr yn y DU ynghyd â thir mynediad agored sylweddol (dros 460,000 hectar) ar gyfer hamdden awyr agored, dylai polisiau'r dyfodol anelu i hyrwyddo'n well a darparu adnoddau i wella'r cyfleoedd mynediad sydd yn bodoli eisoes yn hytrach na chreu mwy.
- Gall ddarparu mynediad fod yn gostus iawn i fusnesau fferm. Dylai unrhyw fynediad newydd ar gyfer y cyhoedd fod yn wirfoddol, ni ddylai gynyddu baich ffermwyr a dylai polisiau'r dyfodol wobrwyo ffermwyr yn deg am ddarparu mynediad caniatol a mynediad addysgiadol.
- Mae angen mwy o weithredu er mwyn atal aflonyddu anifeiliaid fferm gan gŵn, gyda gwell ymwybyddiaeth o, ac ymlyniad i'r Cod Cefn Gwlad a gwell atebolrwydd gan berchnogion cŵn pan na fydd hyn yn digwydd.
- Mae angen partneriaeth sydd yn cynnwys awdurdodau lleol, yr heddlu, Cyfoeth Naturiol Cymru, tîrfeddianwyr preifat a'r cyhoedd er mwyn atal, tacluso ac erlyn achosion tipio anghyfreithlon ar dir preifat.
- Mae angen ymdrech gydunol gan yr heddlu, Cyfoeth Naturiol Cymru a'r awdurdodau lleol i ddod i'r afael gyda, a rhoi diwedd ar, ymddygiadau gwrthgymdeithasol ar ac o amgylch ffermydd yng Nghymru.



William Lawrence

Ffermwr Ilaeth a thir âr, Tyddewi

"I mi, mae'r fraint o gael swyddfa fel y tirwedd yma yn anhygoel.

Mae fy nheulu i wedi ffermio yma ers cenedlaethau. Rydym yn rhedeg fferm laeth a thir âr ar arfordir Sir Benfro, lle mae yna dros ddwy filltir o lwybrau troed yn croesawu ymwelwyr o ledled y byd i Gymru. Rydym wedi ffermio wrth ymyl y llwybr troed hwn ers iddo agor ac yn gyfarwydd gyda'r cyhoedd yn defnyddio'r llwybrau. Mae'n rhywbeth yr ydym yn ceisio croesawi oherwydd ein bod yn deall manteision ymgysylltu gyda'r cyhoedd er mwyn iddynt ddatblygu dealltwriaeth o'r modd y mae eu bwyd yn cael ei gynhyrchu.

Mae'r tirwedd prydferth yr ydym yn ffermio ddim ond yn edrych fel hyn o ganlyniad i reolaeth fferm weithredol, megis pori gwartheg. Mae'n bwysig cofio bod llawer o dirwedd Cymru yn cael ei reoli a'i gynnal gan ffermwyr, ac mae'r gwaith hwn ddim ond yn bosib pan mae yna fusnesau fferm hyfyw a chynhyrchiol. Mae ein fferm ni yn un esiampl yn unig o'r modd y mae ffermydd yn medru bod yn gynhyrchiol tra'n gofalu am yr amgylchedd. Nid yw er fy lles i fel ffermwr i niweidio'r amgylchedd mewn unrhyw ffordd, mae'n ased aruthrol ar gyfer fy fferm ac yn sylfaenol i'n llwyddiant, nawr ac yn y dyfodol.

Mae pori'r tir yma yn allweddol ar gyfer ein busnes, yn ei hanfod yn trawsffurfio glaswellt yn brotein o ansawdd uchel. Mae'n broses yr ydym yn falch ohoni, ac yn falch o rannu gyda'r cyhoedd. Rydym yn gyson yn ffensio cynefinoedd i ffwrdd, gan adael i'r gwartheg bori yn ddiogel, heb iddynt dresmasu ar y llwybrau troed er mwyn gwella profiad yr ymwelwyr. Mae gan hyn hefyd fuddion amgylcheddol, gan warchod y cynefinoedd ar gyfer bywyd gwylt.

Mae llwybrau troed fel y rhai sydd ar ein fferm ni yn darparu nifer o fuddion iechyd i'r cyhoedd. Ynghyd â chynnig man i ymarfer corff, maent hefyd yn cynnig llonyddwch, rhywle i ymlacio ac i ymgilio o brysurdeb bywyd fodern. Mae'r llwybrau troed ar ein fferm ni yn dod ag heriau ar adegau. O adael gatiâu ar agor a chŵn ar dennyn, ond ar y cyfan mae'r cyhoedd yn ymwybodol iawn, yn gydwybodol ac yn parchu'r tirwedd a ffermio. Nid oedd wedi mynd dan ein sylw pa mor boblogaidd oedd yr ardal yma o Gymru yn dod. Un o'r rhesymau y mae pobl yn dod i'r ardal hon yw i weld y tirwedd amaethyddol. Mae'n ymddangos bod gan y cyhoedd ddiddordeb gwirioneddol mewn ffermio, er eu bod yn aml yn pasio drwedd gyda diffyg dealltwriaeth o'r hyn sydd yn digwydd ar y fferm. Mae'r mynediad yma ar gyfer y cyhoedd, ein cwsmeriaid, yn ein galluogi



ni fel ffermwyr i esbonio sut yr ydym yn cynhyrchu bwyd ac yn gofalu am ein hanifeiliaid. Dyma un o'r rhesymau y gwnaethom ni arallgyfeirio a chreu Hufen Iâ Pointz Castle. Mae'r gadwyn gyflenwi o'n buches odro ein hunain i'r fusnes hufen iâ yn un fyr iawn, tua 10 llathen, gan ddarparu profiad o'r fuwch i'r fowlen. Mae hyn yn galluogi i'r cwsmer weld lle mae eu bwyd yn dod o ynghyd â chael profiad o fferm laeth a thir âr gynhyrchiol.

Mae gennym ni lawer i frolio fel ffermwyr; rydym yn cynhyrchu bwyd o'r safon uchaf ac yn gofalu am dirwedd eiconig Cymru. Mae'n ddyletswydd ac yn fraint i ffermio'r tirwedd hwn."



Bioamrywiaeth

Mae ffermwyr yn adnabod cyfraniad pwysig bioamrywiaeth i fusnesau fferm cynhyrchiol, proffidiol a blaengar. Mae nifer o gnydau yn dibynnu ar ac yn derbyn budd o beillio gan wenyn a pheiliaid eraill; mae creaduriaid megis chwilog, pryfed hofran a chopynnod yn medru gwella cynhyrchedd gan leihau'r perygl i gnydau o blâu; mae ffiniau, coed a choetiroedd yn darparu buddion bioddiogelwch, lloches a chysgod ar gyfer anifeiliaid fferm, yn enwedig mewn tywydd garw.

Ynghyd â chynhyrchu bwyd diogel, forddiadwy, o ansawdd uchel, mae ffermwyr Cymru yn chwarae rhan ganolog wrth warchod a chyfoethogi cefn gwlad gan ddarparu cynefinoedd ar gyfer rhychwant o rywogaethau a chyfrannu at gadernid ecosystemau trwy greu amrywiaeth o gynefinoedd, cysylltiadau rhwng cynefinoedd a rheolaeth weithredol parhaus.

Mae nifer o gynefinoedd a rhywogaethau gwerthfawr i'w canfod ar ffermydd Cymru ac yn ddibynnol ar reolaeth weithredol gan ffermwyr – mae hyn yn cynnwys dolydd yr iseldir, gweirgloddiau yr ucheldir, godreion caeau tir â, gwrychoedd a choetiroedd hynafol. Mae ffermio hefyd yn chwarae rhan hanfodol wrth greu a gwarchod cynefinoedd pwysig eraill, megis pori cynefinoedd yr ucheldir a glastraethau.

Mae ffermio wedi chwarae rhan allweddol wrth greu y cynefinoedd yma, sydd nawr yn cael eu trysori o ganlyniad i'w bioamrywiaeth, gyda'r enghreifftiau gorau yn cael eu gwarchod yn Safleoedd o Ddiddordeb Gwyddonol Arbennig (SoDdGA / SSSI) o ganlyniad i, ac nid er gwaethaf, eu rheolaeth parhaus gan ffermwyr.

Hoffem danlinellu rôl bwysig ein bridiau anifeiliaid fferm cynhenid Cymreig, yn benodol diadellau cynefin sydd dan fygythiad, gyda thanbori cynefinoedd yn cael ei weld yn gynyddol. Mae

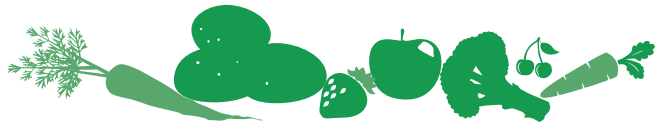
Mae gan Gymru ystod eang o rywogaethau dros ystod eang o grwpiau tacsonomig gydag amcangyfrifon yn rhedeg o 25,000 i 50,000 rhywogaeth

Mae gwyddonwyr yn amcan bod chwarter holl rywogaethau'r byd yn byw mewn priddoedd

Amcangyfrifir bod peilliaid yn ychwanegu oddeutu

£600miliwn y flwyddyn

i werth cnydau yn y DU gan gynyddu'r cnwd o rêp olew ac ansawdd ffrwythau a llysiau



yna warchodaeth ar gyfer yr adnodd geneteg yma dan Darged Aichi 13 ac mae'n hanfodol nad yw'r amrywiaeth geneteg yn ein hanifeiliaid fferm ynghyd â'r sgiliau arbenigol sydd angen i'w cadw yn cael ei golli.

Mae Adroddiad o Gyflwr Adnoddau Naturiol Cyfoeth Naturiol Cymru yn dangos bod yr amrywiaeth o gynefinoedd yng Nghymru o lefel y môr i dros 1000m wedi eu ffurfio gan hanes hirfaith o newidiadau mewn dulliau rheoli tir, gan greu cynrychiolaeth eang o rywogaethau dros ystod eang o grwpiau tacsonomig, gydag amcangyfrifon yn rhedeg o 25,000 i 50,000 rhywogaeth. Ar lefel sylfaenol ar gyfer nifer fawr o'r rhywogaethau hyn, nid oes yna ddigon o ddata wedi ei gasglu i ddeall tueddiadau eu poblogaeth. Mae llawer o'r data ar fioamrywiaeth a gesglir ar hyn o bryd yn ffocysu ar rywogaethau a chynefinoedd penodol, yn enwedig adar.

Mae'r dystiolaeth a gesglir ar effaith math arbennig o reolaeth yn tueddu i ganolbwyntio ar un rhywogaeth, nid pob rhywogaeth sydd yn cael budd o'r cynefin, gan olygu bod planhigion ac anifeiliaid mwy cyffredin yn aml yn denu dim sylw ac mae bylchau mawr yn ymddangos yn y data oherwydd nad yw yn cael ei gofnodi. Mae'r prinder data hyn yn golygu bod y rhan y mae rheolaeth fferm gyffredinol yn chwarae mewn darparu bioamrywiaeth gyffredin yn cael ei fychanu, er ei fod yn bwysig.

Dangosodd Rhaglen Monitro a Gwerthuso Glastir bod darlun cyfannol bioamrywiaeth yng Nghymru yn un cymhleth ac amrywiadwy. Mae rhai tueddiadau cadarnhaol wedi eu adnabod gan gynnwys bodolaeth rhywogaethau o blanhigion sydd yn arwydd o gyflwr da cynefinoedd a thir wedi ei wella, mae hyn yn

Mae yna 106,000km o wrych yng Nghymru



cynnwys gwelliannau yng nghynefin Gorgorsydd, sydd yn gynefin â blaenoriaeth, lle gwelwyd cynnydd sylweddol yn y gorchudd migwyn ers 1990. Mae'r amrywiaeth gyffredinol o adar wedi bod yn sefydlog dros y 15 mlynedd ddiwethaf; a thra bod dirywiad hanesyddol i'w weld yn y rhywogaethau o bili-pala arbenigol nid oes yna leihad pellach i'w weld dros y 10 mlynedd ddiwethaf ac mae'r tueddiadau yn sefydlog ar gyfer rhywogaethau o bili-pala mwy cyffredin.

Ystyrir adar i fod yn arwydd da o iechyd cyffredinol yr amgylchedd oherwydd eu bod yn defnyddio ystod eang o gynefinoedd. Yn anffodus mae'r cofnod ddata adnabyddus ar gyfer adar ffermdir dim ond yn cyfri 19 rhywogaeth sydd i'w canfod ar ffermydd, gan ddangos dirywiad hirdymor ers 1970. Rydym yn gwybod bod y nifer o rywogaethau o adar a welir ar ein ffermydd yn llawer ehangach na hyn, fel a ddangosir gan Gyfrifiad Mawr Adar Ffermdir y Game and Wildlife Conservation Trust (GWCT), lle

cofnodwyd 93 rhywogaeth yng Nghymru yn 2019, gyda chyfanswm o 20 rhywogaeth ar y rhestr goch. Fel ffermwyr, rydym yn cydnabod bod yna lawer mwy y gallem wneud. Mae ffermwyr eisiau ymrwmo i ddarparu yn amgylcheddol ar gyfer bioamrywiaeth, cynnal a chyfoethogi cynefinoedd ar gyfer rhywogaethau arbenigol a chyffredinol ar ein tiroedd ac yn ein dyfroedd croyw. Ond, mae angen i hyn fod yn syml, yn hygyrch, ac iddo weithio oddi-fewn i systemau amaethyddol cyfredol.

Mae angen datblygu atebion mewn partneriaeth a chynnig hyblygrwydd gan gydnabod y wybodaeth leol sydd gan ffermwyr ynghyd â'r ystod gyfan o ffactorau sydd yn effeithio ar bresenoldeb neu absenoldeb rhywogaethau. Mae hyn yn cynnwys ysglyfaethu, sydd yn fater sylweddol wrth gyfrannu at ddirywiad rhai rhywogaethau. Mae darparu allbynnau bioamrywiaeth hefyd angen ymrwymiad i'w ariannu yn hirdymor gan Lywodraeth Cymru os am gyflawni allbynnau ystyrlon.

Ar y cyfan mae angen llawer mwy o dystiolaeth ar dueddiadau poblogaethau a ffactorau sydd yn effeithio ar boblogaeth rhywogaethau. Mae hefyd angen deall effaith newid yn yr hinsawdd ar boblogaethau a dosraniad rhywogaethau gan gydnabod y gall effeithiau newid yn yr hinsawdd olygu bod y gwaelodlin yn symud a bydd y dyfodol yn edrych yn wahanol oherwydd bod yr hinsawdd yn newid. Er enghraifft, ni ddylid ddisgwyl bod cynnydd mewn bioamrywiaeth yn arwain at gynnydd mewn niferoedd un rhywogaeth neu ragor a fyddai'n ddisgwyliedig o gynefin cyfredol, gallai newid yn



Mae 1,500 rhywogaeth o bryfed yn peillio planhigion yn y DU

gan gynnwys cacwn, gwenyn mêl, gwenyn unig, gwenyn meirch, pili-pala a gwyfod



Mae yna oddeutu

75,700 hectar o goetir ar ffermydd Cymru

tua chwarter yr holl goetiroedd yng Nghymru

Gwelwyd cynnydd sylweddol yn y gorchudd migwyn ers 1990, yn cynnig tueddiad tuag at welliant graddol yng nghyflwr gorgorsydd Cymru

yr hinsawdd olygu bod niferoedd rhywogaethau yn wahanol yn y dyfodol. Yn gyffredinol bydd newid ym mhatrwm y tywydd a chynnydd mewn tymheredd yn creu heriau i fioamrywiaeth gydag effeithiau posib sydd yn fanteisiol ac yn anffafriol.

Mae ymlediad rhywogaethau estron hefyd yn her gynyddol ac yn aml mae amaeth ar y rheng flaen gan ysgwyddo'r costau a delio gyda'r effeithiau pan fydd y rhywogaethau hyn yn ymsefydlu ar ffermdir a dyfrffyrdd.

Hefyd, dylai penderfyniadau ar ailgyflwyno rhywogaethau, yn enwedig wedi cyfnod o absenoldeb dros ganrifoedd, gael eu cymryd yng nghyd-destun yr effaith ar fywyd gwyllt lleol a bioamrywiaeth, a systemau amaethyddol.

Tra bod ailwylltio, fel cysyniad, wedi denu sylw cynyddol dros y blynyddoedd diwethaf, mae iddo nifer fawr ac ystod helaeth o ddiffiniadau, ac mae'n golygu pethau gwahanol i wahanol bobl. Mae ailwylltio a dulliau anymyraethol o reoli tir yn groes i'r modd yr ydym yn defnyddio ein tir yng Nghymru ar hyn o bryd, lle mae 80% o'r tir yn cael ei ffermio er mwyn cynhyrchu bwyd ynghyd â darparu nwyddau amgylcheddol. Mae ailwylltio hefyd yn peryglu'r ddarpariaeth o les economaidd, amgylcheddol, cymdeithasol a diwylliannol a'r dyletswyddau sydd ar gyrrff cyhoeddus dan Ddeddf Llesiant Cenedlaethau'r Dyfodol.

Cofnodwyd dros
90
rhywogaeth
o adar yng Nghyfrifiad
Mawr Adar Ffermdir
y GWCT, gyda 20
ohonynt ar Restr
Goch Adar o Bryder
Cadwraethol



Beth sydd angen ar gyfer y dyfodol

Bydd ffermwyr yn parhau i chwarae rhan ganolog wrth wella bioamrywiaeth a chynnal cynefinoedd a ffynonellau bwyd ar gyfer ystod eang o fywyd gwyllt. Er mwyn eu galluogi i gynnal a gwella'r gwaith hwn mae'n bwysig bod eu gwaith yn cael ei gydnabod ym mholisiau'r dyfodol.

Rydym angen:

- Cydnabod bod ffermwyr yn y sefyllfa orau i reoli tir er lles amgylcheddol os oes ganddynt fusnesau proffidiol. Mae yna gysylltiad cynhenid rhwng cynhyrchu bwyd a buddion amgylcheddol cadarnhaol a dylid gwobrwyo rheolaeth weithredol barhaus gan ffermwyr yn deg.
- Dylai polisiau'r dyfodol fod yn syml ac yn hygyrch i bob ffermwr yng Nghymru a gweithio oddi-fewn i systemau amaethyddol. Dylent fod yn hyblyg a chydnabod gwybodaeth leol ffermwyr ynghyd â'r angen i gefnogi darpariaeth amgylcheddol eang – systemau amaethyddol cynaliadwy ar hyd a lled Cymru – sydd yn cefnogi'r ystod ehangach o rywogaethau a chynefinoedd sydd i'w canfod yn yr amgylchedd amaethyddol.
- Dylai'r polisiau sicrhau'r gynhalieth barhaus o gynefinoedd sydd yn bodoli eisoes yn ychwanegol i fesurau ar gyfer creu ac adfer – gan gynnwys mesurau dros dro megis godreion blodau gwyllt blynyddol a mesurau mwy hirdymor megis rheoli gwrychoedd a chreu coetiroedd.
- Dylai polisiau'r dyfodol gydnabod bod llawer o'n rywogaethau a'n cynefinoedd mwyaf gwerthfawr i'w cael ar dir amaethyddol ac yn ddibynnol ar reolaeth barhaus gan ffermwyr. Ni fyddai newid eang i ddefnydd tir na dulliau anymyraethol yn ganlyniad dymunol o agweddau polisiau'r dyfodol.
- Mae angen ymrwymiad hirdymor i ddulliau amaeth-amgylcheddol os ydym yn mynd i wireddu'r allbynnau ar gyfer bioamrywiaeth. Dylai'r gefnogaeth hyn gael ei anelu at ffermwyr gweithredol a'r tenant lle nad yw'r ffermwr yn berchen ar y tir mae'n ffermio, gan gydnabod bod allbynnau yn aml yn gysylltiedig â gweithgarwch amaethyddol ac yn ddibynnol ar reolaeth parhaus gan ffermwyr.
- Dylid gynnig a pharhau gydag estyniadau i gontractau Glastir tan bod unrhyw gynlluniau newydd yn gwbl weithredol er mwyn osgoi cwmp clogwyn mewn darpariaeth amgylcheddol.
- Mae'n rhaid i bolisiau'r dyfodol gydnabod y newid yn y gwaelodlin o ganlyniad i newid yn yr hinsawdd.
- Mae angen casglu a darparu gwell data ar fioamrywiaeth mwy eang a rhywogaethau a chynefinoedd mwy cyffredin sydd i'w cael dros y tirwedd gyfan ynghyd â'r ystod gyfan o ffactorau sydd yn effeithio ar boblogaethau er mwyn gosod mesurau priodol yn eu lle pan fo angen eu gwarchod.
- Dylai ailgyflwyno rhywogaethau fod yn ddarostyngedig i ymgynghoriad lawn gan gymryd i ystyriaeth pryderon busnesau fferm lleol.
- Dylai dulliau ailwylltio ar bob graddfa fod yn ddarostyngedig i asesiad effaith lawn sydd yn ystyried yr effeithiau economaidd, amgylcheddol, cymdeithasol a diwylliannol.

Alex Higgs

Ffermwr da byw, Llanidloes

“Dwi wedi bod yn ffermio gyda fy ngŵr, Jolyon, ar ein fferm 400 cyfer ger Llanidloes yng Nghanolbarth Cymru am rhyw 40 mlynedd. Mae gennym wartheg sugno a diadell o ddefaid Cymraeg a Miwl Cymraeg sydd yn cynhyrchu cig eidion a chig oen Cymreig o safon. Rydym yn gweithio gyda’r amgylchedd i gyfoethogi’r tirwedd hardd yr ydym yn ffermio ynddi gan ffermio’n gynhyrchiol. Rydym yn gweld bod nifer o’n dulliau ffermio yn cyflenwi anghenion adfer a chreu cynefinoedd ac yn hybu bioamrywiaeth.

Dros y blynyddoedd, rydym wedi plannu tua 5km o wrychoedd cymysg ac wedi plygu a rheoli ffiniau gwreiddiol y fferm. Gan fod y fferm yn cyrraedd uchder o 1200 troedfedd, mae’r rhain yn darparu lloches werthfawr yn y gaeaf a chysgod yn yr haf, tra hefyd yn darparu mannau nythu a bwyd ar gyfer adar, cysgod ar gyfer mamaliaid bychain a blodau peilliol ar gyfer pryfed. Mae’r gwrychoedd hyn yn cysylltu gyda choedlannau, felly maent yn goridorau ar gyfer bywyd gwyllt. Rydym wedi plannu coedlannau colddail a chonwydd ac wedi ffensio allan a theneuo coedlannau a oedd yno’n barod. Rydym hefyd wedi darparu blychau nythu er mwyn darparu mannau nythu ychwanegol, ac mae’n dda gweld nifer o rywogaethau yn cael budd o’r prosiectau hyn. Mae’r holl goed hyn o oedran a maint gwahanol yn cyfoethogi ein gweithle ac yn cynyddu bioamrywiaeth.

Mae yna nentydd ac afon ar y fferm. Rydym wedi ffensio allan rhai o’r dyfrffyrdd er mwyn atal erydiad a galluogi aildyfiant porfeydd tal a blodau. Rydym wedi lleihau’r lefelau stocio ger yr afon er mwyn caniatáu i flodau’r mel a gellesg y gerddi flodeuo ac i leihau’r niwed i lan yr afon. Mae’r afon yn llawn infertebratau, brithyll bychain ac eogiaid. Mae gweld bronwennod y dŵr yn gwibio i fyny ac i lawr ‘traffordd’ yr afon yn brofiad gwych bob amser, ac mae dal cipolwg o ddwrgi wastad yn creu cynnwrf. Yn yr haf wrth i’r pryfed ddeor, maent yn fwyd i wenoliaid chwim, gwenoliaid y bondo a gwenoliaid du.

Mae yna graig fawr yn ymledu i rhyw 30 cyfer o’r fferm. Mae’r ardal hon yn anodd i’w chasglu a’i bugeilio felly dros y blynyddoedd rydym wedi lleihau’r nifer o ddefaid sydd yno. Mae hyn wedi hybu i rug, saets y coed, banadl, nifer o flodau a phrysglwyni bychain ffynnu. Ym mis Gorffennaf mae’r Graig yn edrych yn ysblennydd ac yn darparu ardal wyllt yn gartref ar gyfer mamaliaid ac ymlusgiaid, ac mae yna ddigon o neithdar ar gyfer ieir bach yr haf, gwyfod, cacwn a gwenyn mel.



Mae gennym ni gors fechan ar ucheldir y fferm lle torrwyd mawn tan ganol y bedwaredd ganrif ar bymtheg. Mae’r gwartheg yn pori’r ardal hon tua diwedd yr haf unwaith i’r planhigion megis y gwlythlys, llafn y bladur, blodau’r llyffant, y degeirian gyffredin a ffa’r corysdd flodeuo. Mae’r gwartheg yn bwyta’r coed bedw ifanc ac yn atal i’r ardal troi yn goedlog. Byddai gormod o goed yn sugno’r lleithder allan o’r rhos ac yn dinistrio’r cynefin unigryw.

Gan ddefnyddio grantiau amgylcheddol o’r llywodraeth dros y 30 mlynedd ddiwethaf, rydym wedi mwynhau cyfoethogi amgylchedd ein fferm. Rydym wedi gweld nifer o fuddion i ecosystemau ac isadeiledd ein daliad. Dros y blynyddoedd rydym wedi cynnal arolygiadau i fesur peth o’r bywyd gwyllt: yr infertebratau, planhigion a physgod, cennau ar goed a chreigiau ac arolwg o chytgor boreol yr adar sydd yn byw yn rhai o’r cynefinoedd gwahanol. Mae gweld a chlywed y bywyd gwyllt wrth i ni wneud ein gwaith bob dydd yn cyfoethogi ein mwynhad ni o ffermio.

Ein amcan yw gadael y fferm mewn cyflwr gwell na phan gyrhaeddodd ni yma, tra’n dal i wneud bywoliaeth allan o gig eidion ac oen o safon uchel. Yn ein profiad ni, mae cynhyrchu bwyd a chreu cynefinoedd yn medru gweithio law yn llaw. Fel ffermwyr, ni sydd yn y sefyllfa orau i ofalu am yr amgylchedd yr ydym yn byw ac yn gweithio ynddi, ond gallwn ddim ond gwneud hynny os yw ein busnes amaethyddol yn broffidiol.”





Ein Priddoedd

Mae priddoedd iach yn darparu sylfaen i fywyd. Maent yn cynnal planhigion, yn helpu i gynhyrchu ocsigen i ni anadlu ac yn glanhau'r dŵr i ni yfed, ynghyd â bod yn gwbl sylfaenol i gynhyrchu bwyd.

Mae priddoedd o ansawdd uchel nid yn unig yn ganolog i'n systemau ffermio, maent hefyd yn cynorthwyo i ddarparu ystod eang o nwyddau cyhoeddus i'n cymdeithas – yn cynorthwyo wrth wella ansawdd dŵr, cynnal cynefinoedd a bioamrywiaeth, ein galluogi i storio carbon, gwella ein hydwythedd i newid yn yr hinsawdd ac wrth warchod yn erbyn llifogydd.

Mae gan ffermwyr ddiddordeb annatod mewn cynnal eu tir mewn cyflwr da a sicrhau ei ffrwythlondeb a'i gynhyrchedd hirdymor. Mae gan Gymru mwy na 400 math o bridd. Mae ffermwyr wedi canolbwyntio ers amser ar rinweddau cemegol y pridd, wrth ddod i'r afael ag asidedd gan daenu calch ac optimeiddio'r maetholion sydd ar gael i gnydau gan brofi'r pridd. Yn ddiweddar rydym wedi gweld cynnydd mewn diddordeb a'r defnydd ehangach o ymarferion sydd yn cynnal a gwella ansawdd priddoedd – yn gorfforol, yn gemegol ac yn fiolegol.

Mae hyn yn cynnwys technegau megis defnyddio llai o dechnegau trin tir fel nad yw'r priddoedd yn cael eu gorweithio a'u niweidio, cynydu gorchudd er mwyn lleihau erydiad pridd ac atgyflenwi'r maetholion sydd yn hanfodol i dyfiant cynydu, a defnyddio peiriannau gwasgedd isel er mwyn lleihau cywasgiad pridd sydd yn medru atal tyfiant gwreiddiau a'i wneud yn anoddach i ddŵr dreiddio'r pridd.

Mae mesurau megis rheolaeth llif ar ffiniau caeau, rheoli erydiad a pharthau torlannol hefyd yn sylfaenol bwysig wrth warchod uwchbridd fel adnodd pwysig.

Mae llond llwy de o bridd yn cynnwys mwy o organeddau byw na'r nifer o bobl sydd yn byw ar y ddaear



Mae priddoedd Cymru yn cynnwys 410 miliwn tunnell o garbon

Mae lefelau ffosfforws ar diroedd wedi eu gwella yn sefydlog ac oddi-fewn i'r parth addas ar gyfer cynhyrchiant cynaliadwy tra'n peri llai o berygl i'n dyfroedd

Ond, er bod yna gydnabyddiaeth bod yr holl gamau hyn yn fuddiol i iechyd ein priddoedd mae yna brinder data cyfredol i gefnogi'r wybodaeth yma. Mae ein priddoedd yn systemau eithriadol o gymhleth ac mae yna llawer iawn ar ôl i'w ddysgu ar lefel ymarferol.

Nid oes yna unrhyw ddata ar hyd a lled cywasgiad priddoedd ar borfeydd a thiroedd ar yng Nghymru yn benodol. Nid yw difrifoldeb na helaethrwydd erydiad pridd wedi ei feintoli yn benodol i Gymru. Hefyd mae yna ddiffyg gwybodaeth gyffredinol ar gyflwr cyfredol a thueddiadau priddoedd yng Nghymru.

Pan mae ffermwyr yn fwy gwybodus am eu priddoedd, maent mewn sefyllfa well i gymryd penderfyniadau rheoli strategol er mwyn cynnal a gwella iechyd eu priddoedd, o ddewisiadau gwybodus ar

ddulliau trin tir a dilyniant cynydu i benderfyniadau ar fewnbynnu deunydd organig. Mae defnyddio compost a gweddillion treuliad yn medru cynorthwyo wrth wella'r deunydd organig yn y pridd, lleihau defnydd gwrteithiau wedi eu cynhyrchu ac yn golygu bod mwy o ddeunyddiau yn cael eu hailgylchu yn ôl i'r tir.

Mae data o safon uchel yn hanfodol er mwyn meincodi'r sefyllfa gyfredol a mesur ein cynnydd tuag at wella ein cynhyrchiant, tra'n lleihau ein ôl troed amgylcheddol a chyfoethogi'r ddarpariaeth o'r ystod eang o nwyddau cyhoeddus a nodir uchod. Mae hefyd angen mwy o ymchwil er mwyn deall y peryglon sydd yn gysylltiedig â newid yn yr hinsawdd a sut y gallai'r rhain effeithio'r gwasanaethau a ddaw o'n priddoedd.

Tra bod yna gynydd, mae yna fwy o waith i'w wneud. Mae ffermwyr yn gynyddol gyfarwydd gyda'r cysylltiad rhwng rheolaeth dda o'n priddoedd a gwelliannau mewn cynhyrchiant, a'r angen i warchod a gwella'r adnodd gwerthfawr hwn er lles yr holl wasanaethau a ddarperir i'r dyfodol.

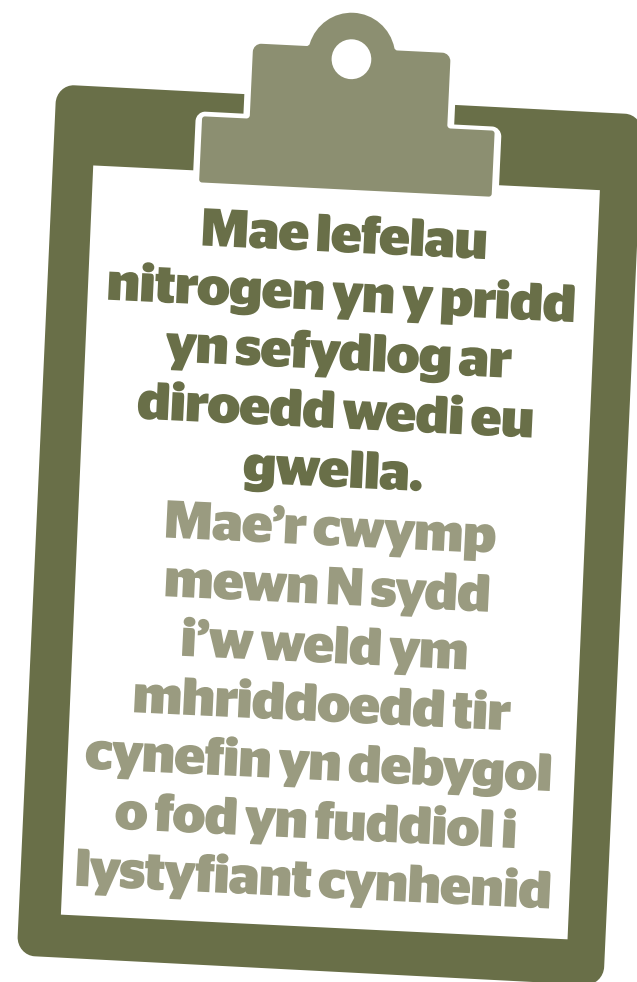
Y ffordd ymlaen yw bod yn rhaid gwneud mwy o ymchwil i'r maes hwn, gyda chanfyddiadau'r ymchwil diweddaraf yn cael ei drosglwyddo i weithgarwch ymarferol ar ffermydd.

Er enghraifft, nododd Cynllun Monitro a Gwerthuso Glastir (CMGG) bod carbon yn y pridd ar diroedd wedi eu gwella wedi bod yn sefydlog dros y 30 mlynedd ddiwethaf. Bu gostyngiad yn asidedd priddoedd pob cynefin hyd at 2007, tueddiad sydd nawr wedi ei wyrddroi ar diroedd wedi eu gwella, gyda chynnydd mewn asidedd i'w weld – yn bosib o ganlyniad i leihad mewn defnydd calch dros yr un cyfnod.

Gwnaeth yr un astudiaeth hefyd adrodd y ffaith bod 40% o ddraeniau ar borfeydd wedi eu gwella a thir â'r angen eu cyweirio neu eu adnewyddu. Mae gan y tueddiadau yma oblygiadau ar gyfer cynhyrchiant. Mae hefyd yn bwysig cydnabod bod yna oblygiadau ar gyfer yr amgylchedd hefyd – mae draenio gwael ar borfeydd yn medru creu mwy o allyriadau o ocsid nitrogen – nwy tŷ gwydr pwysig – a chynyddu problemau o gywasgu pridd.

Mae'n bwysig cydnabod na fydd twf mewn cynhyrchiant ac adenillion o'r farchnad yn ddigon i yrru ymlyniad a newidiadau eang yn eu hunain, a bydd angen mesurau priodol a chymorth gan y llywodraeth.

Mae carbon yn y pridd ar diroedd wedi eu gwella wedi bod yn sefydlog am 30 mlynedd



Priddoedd yw storfa garbon fwyaf y byd ac mae gan Gymru dros 400 math o bridd



Beth sydd angen ar gyfer y dyfodol

Mae priddoedd iach yn darparu sylfaen i fywyd. Mae priddoedd o ansawdd uchel nid yn unig yn ganolog i'n systemau ffermio, ond maent hefyd yn darparu amrediad o nwyddau cyhoeddus. Er mwyn galluogi ffermwyr i wella iechyd eu priddoedd, mae angen canolbwyntio ar rinweddau corfforol, cemegol a biolegol. Mae'n bwysig bod y gwaith hwn yn cael ei gydnabod gan bolisiau'r dyfodol.

- Mae angen mwy o ymchwil a chasglu data ar briddoedd sydd yn rymusach a mwy dibynadwy er mwyn ei ddefnyddio ar lefel ffermydd unigol i gynorthwyo ffermwyr wrth gymryd penderfyniadau gwybodus ar gyfer eu busnesau.
- O ystyried yr amrywiaeth o briddoedd yng Nghymru, ni ddylid gor-symleiddio polisiau'r dyfodol ar reoli priddoedd. Gallai dull oll-gwmpasol fod yn niweidiol i iechyd priddoedd mewn rhai sectorau a rhai ardaloedd o'r wlad.
- Dylai'r polisi wobrwyo ffermwyr am ddefnyddio amrediad o weithredoedd i wella iechyd eu priddoedd megis cnydau gorchudd, cynyddu deunyddiau organig yn y pridd, cynllunio i reoli maetholion a lleihau trin tir os yw'n briodol i'r system o ffermio.
- Dylai polisiau'r dyfodol hefyd ddarparu cymorth buddsoddiadol er mwyn annog y defnydd o'r peiriannau a'r technolegau diweddaraf sydd yn cyfrannu at wella iechyd priddoedd yng Nghymru
- Mae angen mwy o waith i ddeall a meintoli buddion nwyddau cyhoeddus / amgylcheddol dulliau megis taenu calch i leihau asidedd a chyweirio ac adnewyddu draenau ar borfeydd wedi eu gwella a thir â, ynghyd â rhan polisiau amaethyddol y dyfodol i gefnogi'r mesurau hyn sydd yn fanteisiol ar gyfer yr amgylchedd a chynhyrchiant.



Astudiaeth Achos

Walter Simon Ffermwr tatws, Penfro

“Fel tyfwr tatws, priddoedd yw sylfaen pob dim ‘dwi’n wneud.

I fi, mae’n hanfodol bod gen i ddealltwriaeth o briddoedd fy fferm. Gyda gwell dealltwriaeth ‘dwi mewn gwell sefyllfa i wneud penderfyniadau i gynnal a gwella iechyd fy mhriddoedd. Priddglai tywodlyd yw’r math o bridd ar y rhan fwyaf o’r tir ‘dwi’n ffermio yn Sir Benfro, ond mae yna amrywiaeth yn y rhan fwyaf o’r caeau. Oherwydd y math hwn o bridd, mae’n rhaid i mi ddedhol yn ofalus ble ‘dwi’n mynd i blannu’r tatws. Does fawr o ddiben ceisio tyfu cnwd tatws o ansawdd uchel mewn cae gyda gormod o glau ynddo neu mewn cae lle mae ansawdd y pridd yn wael. ‘Dwi eisiau tyfu’r cynnyrch gorau ‘dwi’n medru. Er mwyn gwneud hyn mae angen i mi ddeall fy mhridd, bod yn hyblyg gydag anghenion pob cae ac addasu fy nulliau ffermio i’w gweddu.

Mae yna nifer o ddulliau ‘dwi’n ddefnyddio i reoli a monitro fy mhriddoedd. Mae gosod dilyniant cynydu priodol yn un dull o wella a chynnal iechyd y pridd. Er mwyn cynhyrchu cnwd o datws o ansawdd uchel yn gynaliadwy mae angen dilyniant eang arna’ i. Mae dilyniant eang yn bwysig er mwyn sicrhau nad yw heintiau yn cael eu cario draw o’r cnwd diwethaf ac mae’n ddull o sicrhau bod yr holl faetholion yn cael eu defnyddio yn effeithlon, felly yn ein cynorthwyo i dyfu cnwd o ddwysedd uchel. ‘Dwi’n tyfu tatws ym mhob cae bob yn chwe mlynedd, gydag ystod o gnydau eraill yn cael eu tyfu yno dros blynnyddoedd eraill, mae rhai caeau yn cael eu defnyddio yn borfeydd, ac eraill yn dir ar.

Rydw i eisiau i’r pridd fod yn iach oherwydd y bydd wedyn yn cynhyrchu tatws o ansawdd uchel; mae defnyddio cynydu gorchudd yn helpu i wneud hyn. Mae plannu cnwd gorchudd dros y gaeaf yn cynorthwyo i’r dŵr drydarthu allan o’r pridd, mae’r gwreiddiau yn sefydlogi’r pridd ac mae’n bwydo’r micro-organeddau yn y pridd. Hefyd, mae cywasgu’r pridd yn medru bod yn broblem, dyma’r rheswm bod cnwd gorchudd dros y gaeaf yn bwysig i warchod y pridd rhag law trwm. Mae hyn yn gwneud y pridd yn fwy briwsionllyd pan ddof i drin y tir a phlannu’r tatws. ‘Dwi’n plannu cnwd gorchudd o geirch a chorby mewn caeau sydd wedi tyfu grawn, gan eu plannu ym mis Medi a’u trin ar ddiwedd Mawrth neu ddechrau Ebrill. Dewisais rhain am nifer o resymau. Mae ceirch yn dal nitrogen ond maent yn wahanol i ŷd a barlys, sydd hefyd yn ran o’r dilyniant. Mae corby yn cynorthwyo i gydbwysu lefelau nitrogen y pridd ac yn ychwanegu amrywiaeth i’r dilyniant. Mae cynydu gorchudd hefyd yn darparu ateb integredig i broblemau pla, chwyn a heintiau. Rwy’n plannu cynydu gorchudd gan ddefnyddio dull trin tir ysgafn er mwyn



lleihau cywasgiad pridd. Hefyd, pan fo’n briodol, ‘dwi’n defnyddio maetholion i wella iechyd y pridd. Mae’r rhain yn cynnwys carthion buarth, calch a gwrteithiau artiffisial.

Mae dros 80% o’r tir ‘dwi’n tyfu tatws arno wedi ei rhentu. I fi, mae’n bwysig rheoli’r priddoedd ar yr holl dir ‘dwi’n ddefnyddio yn gywir, boed dan fy mherchnogaeth neu wedi rhentu. Yn gyntaf, mae’n bwysig i fi fel ffermwr fy mod i yn reoli fy nhir fy hunan a thir fy nghyfeillion a’r cymdogion yn iawn. Mae hefyd yn hanfodol ar gyfer fy musnes bod yna dir ar gael i mi, felly mae rheolaeth gywir yn hollbwysig. ‘Dwi’n gwirio’r math o bridd ar draws y cae, ac yn holi perchennog y tir am eu profiad hwythau o gyflwr tyfu’r caeau.

Mae priddoedd iach yn darparu llawer ar gyfer yr amgylchedd, ac maent yn gartref i ecosystemau cymhleth ac yn storfa garbon ynghyd â chynhyrchu bwyd o’r ansawdd uchaf.”

Ein dyfroedd

Mae cyflenwad dŵr glan a dibynadwy yn hanfodol ar gyfer pob fferm. Ond mae rheoli dŵr yn destun llawer ehangach na sicrhau bod gan ffermwyr digon o ddŵr i gyflawni anghenion eu busnesau.

Rheoli Risg Llifogydd

Mae rheoli risg llifogydd (cymryd camau i leihau'r perygl o lifogydd a rheoli dŵr pan fydd llifogydd yn digwydd) ac ansawdd dŵr (cymryd camau i leihau effaith amaeth ar ddŵr) hefyd yn elfennau pwysig o waith ffermwyr.

Gan storio dŵr ar y tir ar gyfnodau o lifogi, a defnyddio dŵr yn fwy effeithlon, a lleihau'r dŵr ffo oddi ar ein tiroedd, mae ffermwyr yn helpu cymunedau i ymdopi gydag eithafion glaw a sychder a chynnal a gwella ansawdd dŵr. Ond gall ffermwyr ddim ond darparu'r buddion yma, tra'n cynhyrchu bwyd o safon uchel, os yw eu busnesau yn wydn i effeithiau tywydd a marchnadoedd cyfnewidiol.

Mae ffermwyr yn cyflawni amrediad o weithgareddau er mwyn lleihau'r perygl o lifogydd ac mae ffermdir yn chwarae rhan allweddol mewn rheoli llifogydd, ond yn aml nid yw'r gwaith hwn yn cael ei ddeall y dda na'i gydnabod, ac nid yw effaith achosion o lifogydd yn cael ei sylweddoli yn llawn.

Mae gweithgarwch ffermwyr yn helpu i gynyddu gwytnwch eu tir ynghyd â lleihau'r perygl o lifogydd i gymunedau lleol. Mae gweithgarwch megis rheoli priddoedd, cynyddu gorchudd, plannu coed strategol a rheoli dŵr buarth yn gyffredin yn barod ac yn nwyddau cyhoeddus pwysig ar gyfer ein cymdeithas. Mae angen mwy o ymchwil er mwyn creu darlun cliriach o'r

Amcangyfrifir bod yna

9,500-16,000km
o ragnentydd yng Nghymru

ac mae yna wellhad parhaus i'w weld yn eu cyflwr yn seiliedig ar lefelau man-infertebratau a maetholion

**Mae'r defnydd o blaladdwyr
nawr yn cael ei dargeddi gyda
50% yn llai o'r cynnwys
gweithredol yn cael ei daenu
ers 1990**

Mae gan Gymru oddeutu

**24,000km o afonydd
a nentydd**

a
558 o lynnoedd

gan gynnwys

150 cronfa fawr

gwaith atal llifogydd y mae ffermwyr yn ymwneud ag ef ac hefyd ar ddatblygu mesurau ymarferol eraill ar lefel ffermydd unigol yng nghyd-destun hinsawdd sy'n newid.

Mae angen dull strategol i reoli perygl llifogydd sydd yn cydnabod pwysigrwydd bwyd a ffermio i'r economi ehangach. Os caniateir i ffermdir gael ei lifogi er mwyn gwarchod cymunedau trefol i lawr yr afon, mae'n bwysig bod hyn yn digwydd yn wirfoddol ac o ganlyniad i ddylunio yn hytrach na disgwyliad, a bod yna gydnabyddiaeth lawn o werth y tir o safbwynt cynhyrchu bwyd, buddion amgylcheddol a gwarchod isadeiledd ynghyd â chostau llawn ei adfer.

Adnoddau Dŵr

Mae dŵr yn hanfodol i dyfu bwyd o ansawdd uchel a chynnal sector gynhyrchiol mwyaf Cymru, sef bwyd a diod, sydd yn cyfrannu bron i £7 biliwn i economi'r wlad. Mae dŵr yn elfen hanfodol ym mhob sector amaethyddol, o laeth i dda byw i dir â'r a chynhyrchiant garddwriaethol.



**Mae ffermwyr yn
defnyddio llai na 2%
o'r dŵr a dynnir yn
y DU**

Mae 57% o ffermwyr



yn dweud eu bod wedi profi tywydd eithafol yn y ddeng mlynedd ddiwethaf

Mae angen cyflenwad dŵr dibynadwy drwy'r flwyddyn ar gyfer ystod eang o weithgareddau ar y rhan fwyaf o fusnesau fferm, gan gynnwys dŵr yfed i anifeiliaid, dyfrhau atodol, golchi a glanhau.

Mae ffermwyr yn dibynnu ar gyfuniad o ddŵr glaw, dŵr pibell a dŵr wedi ei dynnu i gwrdd a'u gofynion. Yng Nghymru, mae 74% o'n tir fferm yn borfeydd, gan adlewyrchu'r ffaith ein bod wedi ein bendithio gyda'r adnoddau naturiol i gynhyrchu protein o ansawdd uchel ar ffurf cynhyrchion cig a llaeth o laswellt. Amcangyfrifir ei fod yn cymryd 14,000 i 17,000 litr o ddŵr i gynhyrchu un cilogram o gig eidion, ond, mewn gwlad gyda chyfoeth o ddŵr fel Cymru, daw cyn lleied â 0.4% o gyfanswm anghenion dŵr cynhyrchu anifeiliaid fferm o gyflenwadau 'dŵr glas' cyhoeddus.

Mae'r galw cynyddol am ddŵr a ddaw o ganlyniad i dwf yn y boblogaeth ynghyd â newid yn yr hinsawdd a sychderau megis haf 2018 yn barod yn bygwth mynediad ffermwyr at gyflenwadau dŵr diogel ar gyfer rhai sectorau amaethyddol, a'u gallu i gynhyrchu bwyd o ansawdd uchel ar bris fforddiadwy.

Mae'n bwysig adnabod bod defnydd dŵr ar gyfer cynhyrchu bwyd yng Nghymru yn llawer llai o gymharu â llawer o'r gwledydd yr ydym yn mewnfory bwyd ohonynt. Gyda ffermydd Prydain ar hyn o bryd dim ond yn cynhyrchu 61% o'r bwyd a fwyteir yma, mae yna ffocws cynyddol ar effeithiau mewnfory bwyd, ac mae'r dŵr a ddefnyddir i dyfu'r bwyd a fewnfori yn elfen bwysig o hyn. Mae 75% o ôl troed dŵr y DU o ganlyniad i 'ffynonellau allanol' neu nwyddau wedi eu mewnfory.

Mae Cyswllt Ffermio
wedi cefnogi cynllunio rheoli maetholion ar dros
1,800 fferm yng Nghymru gyda
1,383 ffermwr wedi cymryd
hyfforddiant plaladdwyr drwy'r
rhaglen

Yn unol â Deddf Llesiant Cenedlaethau'r Dyfodol a'r amcan o fod yn 'Gymru sy'n gyfrifol ar lefel byd-eang' mae yna resymau darbwyllo i gynyddu ein cynhyrchiant o fwyd ein hunain, lle'n bosib, er mwyn cymryd lle cynhyrchion o dramor sydd ag ôl troed dŵr uwch.

Mae ffermwyr yn defnyddio llai na 2% o'r dŵr a dynnir yn y DU, sydd yn golygu bod y dŵr a ddyrannir ar gyfer cynhyrchu bwyd yn fychan iawn o gymharu â'r sectorau cyflenwad cyhoeddus ac ynni, er hyn, mae'r angen am ddŵr yn aml yn dod yn ystod y blynyddoedd a'r misoedd sychaf pan fo adnoddau dan wasgedd ychwanegol.

Mae ffermwyr yn ddefnyddwyr dŵr effeithlon ond gellir wneud mwy i gynyddu ein gwytnwch yn erbyn tywydd eithafol megis haf sych 2018. Mae rhai ffermwyr wedi adeiladu cronfeydd i gasglu a storio dŵr sy'n weddill i'w ddefnyddio mewn cyfnodau sych. Mae'r rhain hefyd yn hafanau ar gyfer bywyd gwyllt ac mae angen i bolisiau'r dyfodol gynnwys mecanweithiau er mwyn i fwy o ffermwyr ymgymryd â'r fath yma o weithgaredd.

Ansawdd Dŵr

Dros y 25-30 mlynedd ddiwethaf mae ffermwyr wedi lleihau eu heffaith negyddol ar ansawdd dŵr gan ddefnyddio amrywiaeth o fesurau gan gynnwys cynyddu eu defnydd o dechnolegau manwl a chynllunio i reoli maetholion a sicrhau bod maetholion yn cael eu taenu yn ystod yr amodau cywir i gyflenwi, heb fynd heibio i angen y cnwd.

Mae defnyddio maetholion yn effeithlon yn chwarae rhan bwysig mewn gwella ansawdd dŵr ac mae'r defnydd o wrteithiau Nitrogen wedi syrthio o 45% rhwng 1990 a 2013, gyda chwymp o 37% yn y defnydd o ffosfforws.

Mae taenu slyri, tail, compostau a gweddillion treuliad lle'n briodol ac i gyflenwi angen y cnwd yn weithred werthfawr, gyda llawer o fuddion gan gynnwys cynhyrchiant, cyflwr y pridd a lleihau'r ddibyniaeth ar gwrteithiau anorganig.

Mae'r defnydd cydwybodol o blaladdwyr yn arfer gyffredin ar ffermydd Cymru, mae'r defnydd o blaladdwyr nawr wedi ei dargedu yn fanwl gyda 50% yn llai o'r gynhwysion gweithredol wedi eu defnyddio ers 1990. Mae bron 1,400 ffermwr wedi eu hyfforddi ar blaladdwyr dan raglen gyfredol Cyswllt Ffermio. Mae camau megis ffensio dyfrffyrdd, creu lleiniau clustogi a thechnegau rheoli priddoedd i gyd yn cynorthwyo wrth leihau cyfraddau dŵr ffo a gwarchod dyfrffyrdd.

Ar y cyfan mae ansawdd dŵr yng Nghymru yn dangos gwellhad cyffredinol parhaus. Mae ymchwiliadau'r

Gyfarwyddeb Fframwaith Dŵr yn dangos bod arferion amaethyddol yn cyfrannu i fethiant llai na 15% o gyrrff dŵr yng Nghymru. O safbwynt y nifer o achosion o lygredd amaethyddol bob blwyddyn mae yna oddeutu 100 – 200 achos, gyda 20 – 25 yn cael eu diffinio yn gategori 1 a 2 – y rhai mwy difrifol.

Dros y cyfnod rhwng 2001 a 2018, ni welwyd unrhyw dueddiad amlwg, felly er nad yw'r sefyllfa yn gwaethgu o safbwynt y nifer o achosion, nid yw'n gwella chwaith. O ganlyniad, mae dod i'r afael â llygru dŵr o ffynonellau penodol a gwasgaredig yn parhau i fod yn flaenoriaeth allweddol ar gyfer y sector.

Ar lefel ymarferol ffermydd unigol mae angen canolbwyntio ar:

- Isadeiledd ffermydd gan gynnwys storffeydd slyri, tail a silwair sydd yn addas i'w pwrpas a gwahanu dŵr glan a brwnt.
- Rheoli maetholion yn effeithiol gan daenu dan amodau priodol ac wedi ei dargedu i gyflenwi angen y cnwd.
- Gofal priddoedd da er mwyn lleihau llif gwaddod oddi-ar y tir.
- Defnydd cyfrifol o bladdwyr.

Mae NFU Cymru yn ymroddedig i gefnogi datblygiad a gweithrediad fframwaith sydd yn cefnogi ffermwyr i weithredu ble mae'r angen. Mae'r gwaith hyn, sydd dan warchae Is-Grŵp Fforwm Rheoli Tir Cymru CNC ar lygredd amaethyddol, yn gosod y sbectrwm o ddulliau sydd eu hangen er mwyn cyflawni'r amcanion yr hoffem oll weld, gan gynnwys cyngor ac arweiniad, cefnogaeth ariannol gydag adnoddau da, galluogi arloesedd a datblygu dulliau 'cydnabyddiaeth haeddiannol' gyda therfyn rheoliadol fel mesur rheng olaf.

Mae archwiliadau'r Gyfarwyddeb Fframwaith Dŵr yn dangos bod arferion amaethyddol yn cyfranni tuag at methiant llai na 15% o'r dyfrffyrdd yng Nghymru

Yn 2018

**Fe wnaeth mwyafrif y dyfroedd ymdrochi yng Nghymru cael dosbarthiad rhagorol
Nid oedd un o'r dyfroedd ymdrochi yng Nghymru yn y dosbarthiad gwael**



Beth sydd angen ar gyfer y dyfodol

Bydd ffermwyr yn parhau i weithio er mwyn lleihau'r perygl o lifogydd a delio gyda chanlyniadau llifogydd, i ddefnyddio dŵr yn fwy effeithlon fyth ac i leihau effaith amaeth ar ansawdd dŵr. Er mwyn galluogi iddynt wneud hyn, mae'n bwysig bod eu gwaith yn cael ei gydnabod a'i gefnogi gan bolisiau'r dyfodol.

- Dylai polisiau'r dyfodol gydnabod gwerth y wasanaeth o reoli perygl llifogydd a ddarperir gan reolaeth llifogydd naturiol ar gyfer cymunedau i lawr yr afon a gwobrwyo ffermwyr sydd yn ymgymryd â'r dulliau yma yn deg.
- Dylid rhoi mwy o werth ar dir amaethyddol wrth ystyried risg llifogydd gan gydnabod pwysigrwydd sector bwyd a ffermio gwydn.
- Dylai polisiau'r dyfodol gynnwys mesurau cyfnewidedd/sefydlogrwydd gan gynnwys rhai wedi eu dylunio i gynorthwyo ffermwyr i ymdopi gydag eithafion y tywydd a materion hinsawdd ynghyd â mesurau i alluogi ffermwyr i fuddsoddi mewn isadeiledd rheoli dŵr megis cronfeydd a draeniau.
- Dylai ffermwyr, nawr ac yn y dyfodol, gael cyfran deg o'r dŵr sydd ar gael i dyfu ein bwyd, gyda gwell sicrwydd o gyflenwad ar gyfnodau o brinder dŵr.
- Dylai polisiau'r dyfodol gefnogi haen sylfaenol o weithgarwch megis rheoli maetholion a phlaldwyr sydd yn gyffredin i'r rhan fwyaf o systemau amaethyddol a cynnwys opsiynau ar gyfer gwella ansawdd dŵr gan gynnwys lleiniau clustogi a ffensio dyfrffyrdd.
- Dylai polisiau'r dyfodol hefyd gynnwys cefnogaeth buddsoddiadol ar gyfer prosiectau isadeiledd megis storfeydd slyri a gwahanu dŵr brwnt a glân, technolegau newydd megis offer taenu gydag allyriadau isel ac offer arloesol megis meddalwedd cynllunio rheoli maetholion.
- Dylid adolygu'r fframwaith rheoliadol ar ddŵr er mwyn sicrhau dull mwy cyfannol, ymarferol, sydd wedi ei ganolbwyntio ar ganlyniadau, yn gymesur ac yn benodol i'r lleoliad.
- Dylai'r llywodraeth a'r rheolydd weithio o blaid datblygu a gweithredu dulliau 'cydnabyddiaeth haeddiannol' lle byddant yn medru darparu'r un allbynnau neu'n well na rheoleiddiad.
- Mae angen mwy o waith i annog datblygiad a chefnogaeth ar gyfer dulliau newydd o ariannu gwelliannau i ansawdd dŵr, megis Taliadau ar gyfer Gwasanaethau Ecosystem, trwy'r sector breifat.



Aled Jones

Ffermwr Ilaeth, Caernarfon

“Dwi bob amser yn ymdrechu i wella safonau rheoli'r fferm, iechyd a lles yr anifeiliaid, geneteg, maeth, cynhyrchiant yr anifeiliaid a'r priddoedd, a hyn oll tra'n gofalu am yr amgylchedd.

Mae'r fferm ger tref Caernarfon a 'dwi'n ffermio gyda fy mab Osian, mae yna naw cenhedlaeth di-dor o'r teulu wedi ffermio. Ar hyn o bryd mae'r fuches yn cynnwys 450 o wartheg Holstein pedigri sydd yn cael eu godro tair gwaith y dydd. Mae'r holl heffrod Ilaeth yn cael eu magu ar gontract o 4 mis oed, cyn iddynt ddychwelyd un mis cyn iddynt loia yn 23 mis oed. Mae peth o'r porthiant yn cael ei dyfu ar gontract gyda slyri neu dom yn cael ei gludo allan yn gyfnewid.

Mae'r berthynas rhwng ansawdd dŵr ac amaeth wedi derbyn sylw cynyddol, ac yn syml, dydw i ddim eisiau i mi na'r diwydiant ddod yn adnabyddus fel llygrwr. Mae fy nheulu wedi bod yn ffermio ers oes hirfaith a 'dwi'n gobeithio am nifer o genedlaethau i'r dyfodol. Fel gofalwr y tir hwn 'dwi'n anelu i basio'r fferm ymlaen mewn gwell cyflwr na derbyniais i hi.

O safbwynt busnes, mae unrhyw lygredd dŵr yn cynrychioli maetholion sydd wedi eu colli ac mae yna effaith ariannol i hynny, fel gydag erydiad pridd. Fel ffermwyr mae'n bwysig ein bod yn adnabod gwerth ariannol slyri a'n bod yn deall sut i wneud gwell defnydd ohono er mwyn gwella ein busnes. Fel busnes, rydym wedi gwneud gostyngiadau sylweddol yn y swmp o gwrtaith yr ydym yn prynu gan dargedu taenu slyri.

Un o'r anghenion allweddol i reoli slyri yn well yw cael digon o le i'w storio ac rydym wedi buddsoddi yn sylweddol at y diben hwn ar y fferm dros y 40 mlynedd ddiwethaf. 'Dyn ni'n derbyn bod yn rhaid adolygu'r cyfleusterau hyn yn gyson er mwyn sicrhau eu bod yn cyflawni anghenion y fusnes. Mae'n rhaid i ni reoli'r slyri, a peidio gadael i'r slyri ein rheoli ni.

Mae Cynllun Rheoli Maetholion y Fferm wedi ein cynorthwyo i uchafu gwerth economaidd slyri'r fferm a maetholion y dom, gan warchod yn erbyn gor-daenu. Mae'r cynllun yn nodi'r mathau o bridd, tirffurf, dyfrffyrdd a ffynhonnau. Gallwn gyfrifo anghenion maethol y cnydau ar sail dadansoddiadau o'r pridd, pH, P & K, a thargedau cnwd.

Mae cymorth grant o'r llywodraeth wedi bod yn ffactor allweddol yn ein penderfyniadau i fuddsoddi yn y gorffennol, gan ysbarduno'r broses benderfynol tra'n lleddfu'r baich ariannol. Mae'n rhaid nodi serch hynny bod yna amseroedd pan fo pris y Ilaeth yn isel pan nad



allwn wneud unrhyw fuddsoddiadau cyfalaf hyd yn oed os oes yna arian grant ar gael, gall ddod o hyd i arian dros ben er mwyn bodloni'r gost gyfan fod yn amhosib.

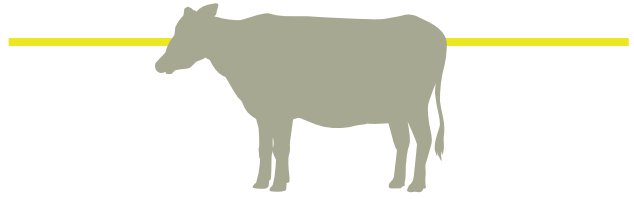
Does dim modd gor-bwysleisio pwysigrwydd cyngor ymarferol da sydd yn cael ei ddarparu mewn modd sydd â dim bygythiad cyfreithiol, gan adeiladu ar dderbyn ymddiriedaeth a pharodrwydd diffuant i newid er y gwell, a chymryd i ystyriaeth y ffaith nad ydym yn byw mewn byd delfrydol. Mae ffermio yn cael ei effeithio yn fwy nag unrhyw ddiwydiant arall gan batrymau tywydd cyfnewidiol ac eithafol, mae tywydd y ddwy flynedd ddiwethaf yn dyst i hynny. Pe tasai rheoliadau yn cael eu gosod gyda dyddiadau calendr llym ar gyfer taenu slyri, byddai'r anhyblygrwydd yn creu anawsterau rheolaeth dwys ar fy fferm. Gyda'r newidiadau yn yr hinsawdd, rydym yn gweld dulliau 'ffermio gan galendr' yn gynyddol heriol.

Wrth galon ein busnes yw'r awydd i gynhyrchu Ilaeth o'r ansawdd uchaf, gan lynu at y safonau iechyd a lles anifeiliaid uchaf. Mae pob peth 'dwi'n wneud yn cymryd i ystyriaeth ein cyfrifoldebau amgylcheddol a chymdeithasol tra'n gweithredu'n effeithlon a chynhyrchiol, gan werthfawrogi ein rhan fel ffermwyr mewn gwarchod adnoddau naturiol.”



Ein Aer a'n Hinsawdd

Aer yw'r elfen lleiaf weladwy yn ein hamgylchedd. Fel cymdeithas rydym yn wynebu dwy her sylweddol – lleddfu effeithiau newid yn yr hinsawdd gan leihau allyriadau nwyon tŷ gwydr (NTG) a gwella ansawdd yr aer.



Allyriadau Nwyon Tŷ Gwydr

Mae ffermio ar y rheng flaen wrth ystyried effeithiau newid yn yr hinsawdd, gan fod yn arbennig o fregus ar gyfnodau o dywydd eithafol. Mae hefyd gan amaeth rhan allweddol i'w chwarae, ac mae'n unigryw fel sector gan ei fod yn cynhyrchu NTG ac yn ddalfa garbon bwysig gan dynnu carbon deuocsid o'r atmosffer a'i storio yn y pridd ac mewn planhigion; mae hefyd yn darparu ystod o ynni gwyrdd adnewyddol.

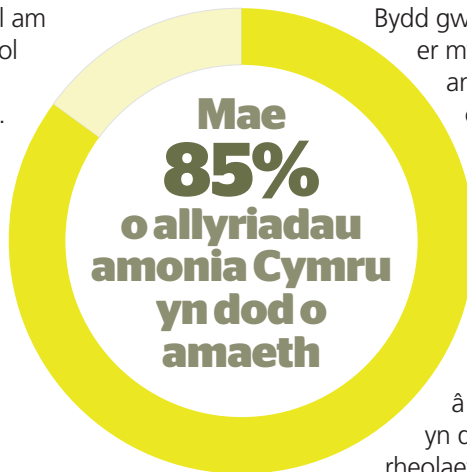
Fodd bynnag, mae allyriadau amaethyddol fel methan ac ocsid nitrogen yn cael eu rheoli gan brosesau biolegol lle nad oes yna gymaint o reolaeth uniongyrchol â phrosesau divydiannol.

Mae allyriadau o amaeth yn gyfrifol am 12% o gyfanswm allyriadau cyfredol Cymru, gyda methan ac ocsid nitrogen yn bennaf gyfrifol am hyn. Mae'r rhan fwyaf o fethan yn cael ei gynhyrchu gan anifeiliaid, yn enwedig gwartheg, ac mae ocsid nitrogen yn ganlyniad o ddefnyddio gwrteithiau ar briddoedd amaethyddol. Ar lefel y DU, mae allyriadau nwyon tŷ gwydr amaeth wedi lleihau gan 16% o 1990 hyd 2008 gyda fawr ddim o newid ers hynny.

Mae ffermwyr yn cydnabod eu rhan wrth ddod i'r afael â newid yn yr hinsawdd a'r dulliau mwyaf effeithiol o gyrraedd y nod o dargedau sero net amaeth erbyn 2040 bydd gwelliannau mewn cynhyrchiant, cipio carbon a chynhyrchu ynni adnewyddadwy. Bydd angen

Mae ymchwil o Sefydliad Bwyd ac Amaeth y Cenhedloedd Unedig yn dangos bod **cynhyrchu cig eidion yng Ngorllewin Ewrop 2.5 gwaith yn fwy carbon-effeithlon na'r gyfartaledd byd-eang**

portffolio o bolisiau ac arferion yn gweithio gyda'i gilydd i wireddu'r sero net i amaeth.



Mae 85% o allyriadau amonia Cymru yn dod o amaeth

Bydd gwella cynhyrchiant effeithlon amaeth, er mwyn lleihau ein allyriadau NTG, angen gwelliannau parhaus mewn cynhyrchiant, gyda chynnydd ffiniol yn rheolaeth ein cnydau, anifeiliaid, priddoedd ac ynni gyda chefnogaeth buddsoddiadau mewn isadeiledd.

Ar ffermydd ar hyd a lled Cymru, mae carbon deuocsid yn cael ei dynnu allan o'r atmosffer gan broses ffotosynthesis. Mae porfeydd, ynghyd â gwrychoedd, coed a choetiroedd yn dal cyfaint sylweddol o garbon. Mae rheolaeth addas o borfeydd yn medru gwella cynhyrchiant ar y ddaear ac arwain at welliant ym mio-màs y gwreiddiau gan ddal mwy o garbon dan y ddaear. Gall potensial amneilltuo gwrychoedd gael ei wella gan eu rheoli'n weithredol a'u hadfer ac mae ffermydd Cymru yn cadw dalfa bwysig o garbon yn bennaf ym mawndiroedd yr ucheldir. Amcangyfrifir bod priddoedd mawr yn gorchuddio dros 90,000 hectar o dir yng Nghymru (4.3% o arwynebedd y tir) gyda 75% yn yr ucheldir.

Mae ffermio wedi gwneud cyfraniad sylweddol yn barod tuag at ddad-garboneiddio ei weithgarwch ac economi y DU gan gynhyrchu ynni adnewyddol, gyda bron 40% o ffermwyr yn barod wedi buddsoddi mewn rhyw fath o gynhyrchu ynni adnewyddol at eu defnydd eu hunain neu ar gyfer ei allyrru i eraill. Mae yna botensial aruthrol yn y maes hwn, ac mae arallgyfeirio o'r fath yn cynnig incwm sefydlog a rhagweladwy i fusnesau fferm, sydd yn eu tro yn gwella gwytnwch y fusnes.

Mae allyriadau o amaeth yn creu 12% o gyfanswm allyriadau Cymru ar hyn o bryd a methan ac ocsid nitrogen yw'r prif ffynonellau

Amcangyfrifir bod priddoedd mawn yn gorchuddio 90,000 hectar o dir Cymru (4.3% o'r holl dir)

ac mae 75% o hynny yn yr ucheldir

Bydd angen polisiau i annog gweithgaredd a gyrru newid yn y tri maes a amlinellir. Un o'r prif broblemau cyfredol yw bod dangos cynnydd amaeth yng Nghymru yn anodd oherwydd bod y Rhestr NTG yn cyfrifo allyriadau amaeth ar wahân i gyfraniad positif ffermydd fel dalfeydd carbon (sydd yn cael ei gyfrifo yn Defnydd Tir, Newid Defnydd Tir a Choedwigaeth DTNDTCh/LULUCF yn y Rhestr) ac ynni adnewyddol. Mae'r gwelliannau bychain dros nifer o feysydd mewn arferion amaethyddol a gofal anifeiliaid ar lefel ffermydd unigol hefyd yn anodd i'w cofnodi a'u adlewyrchu fel cynnydd. Mae angen Rhestr NTG cysgodol sydd yn adlewyrchu'r fferm fel system gyfan – fel ffynhonnell a dalfa.

Mae hefyd angen i Gymru, wrth fynd i'r afael â'n cyfrifoldebau parthed newid yn yr hinsawdd, fod yn 'gyfrifol ar lefel byd-eang' a sylweddoli na fydd newid yn yr hinsawdd yn cael ei wella gan gyfyngu ar gynhyrchu bwyd yng Nghymru ac allforio'r cynhyrchiant i wledydd eraill dros y byd sydd yn annhebygol o ddangos yr un cydwytod amgylcheddol, na'r un uchelgais i leihau eu heffaith ar yr hinsawdd.

Mae effaith pori yng Nghymru ar yr hinsawdd gyda'r isaf yn y byd. Mae ymchwil o Sefydliad Bwyd ac Amaeth y Cenhedloedd Unedig yn barod yn dangos bod cynhyrchu cig eidion yng Ngorllewin Ewrop 2.5 gwaith yn fwy carbon-ffeithlon na'r gyfartaledd byd-eang.

Mae hefyd yn bwysig nad yw polisiau i ddod i'r afael â newid yn yr hinsawdd yn achosi newidiadau eang i ddefnydd tir, gyda baich dad-garboneiddio yn pwysu yn anghybwys ar amaeth yng Nghymru neu ar ein cymunedau gwledig a'r effeithiau cymdeithasol a diwylliannol cysylltiedig.

Amonia

Mae amonia yn lygrydd atmosfferig sydd yn niweidiol i iechyd pobl. Tra mewn crynodiad isel, ar ei ben ei hunan, does ganddo ddim effaith uniongyrchol, pan wedi ei gyfuno gyda llygreddau eraill o ddiwydiant megis carbon deuocsid a sylffwr deuocsid, gall y gronynnau achosi afiechydon cardiofasgwlaidd ac anadlol.

Mae amonia yn cael ei allyrru pan fydd carthion organig a gwrtaith yn cyffwrdd yr aer. Yng Nghymru mae

amaeth yn gyfrifol am 85% o allyriadau amonia, gyda cholledion yn digwydd ar nifer o gymalau yn y broses amaethyddol gan gynnwys siediau anifeiliaid, storio carthion a thaenu dom a gwrtaith.

Mae gwrtaith Nitrogen yn faetholyn hanfodol i gynhyrchu cnydau iach da a bydd ei angen yn parhau er mwyn sicrhau ein bod yn cyflenwi anghenion bwyd poblogaeth sy'n chwyddo. Mae carthion, slyri a gwrtaith anorganig yn ffynonellau allweddol o nitrogen. Nid yw'r rhan fwyaf o briddoedd amaethyddol yn cynnwys digon o nitrogen i gyflenwi anghenion y cnwd, felly mae taenu nitrogen ategol gan ddefnyddio carthion a gwrtaith wedi ei greu yn hanfodol. Ond, mae'r rhain yn ffynonellau sylweddol o amonia.

Mae allyriadau amonia yn lleihau. Rhwng 2000 a 2016, adroddodd y Rhestr Allyriadau Atmosfferig Genedlaethol ostyngiad o 6.4%.

Tra bod allyriadau amonia yn ganlyniad annatod o amaethu mae yna ddulliau i'w rheoli fel ein bod yn lleihau colledion i'r aer a bod y lefelau nitrogen uchaf ar gael i dyfu cnydau. Mae hyn yn cynnwys:

- Newidiadau i ddeiet anifeiliaid;
- Gwelliannau i siediau a storfeydd carthion megis lloriau delltog neu sgwrwyr asid ar gyfer dofednod;
- Taenu gwrtaith a charthion yn effeithlon gan ddefnyddio offer taenu gydag allyriadau isel.

Mae buddsoddi mewn isadeiledd a thechnolegau i alluogi gwelliannau yn hanfodol. Ond, mae'n bwysig nodi mewn nifer o sefyllfaoedd bod cost y gwelliannau hyn yn llawer uwch nag unrhyw enillion i'r fusnes. Mae anwadalwch incwm ffermydd hefyd yn rhwystro buddsoddiad mewn adnewyddu hen isadeiledd aneffeithlon.

Mae allyriadau amonia yn gostwng

dangosodd y Rhestr Allyriadau Atmosfferig Genedlaethol bod yna ostyngiad o **6.4%** rhwng 2000 a 2018

Beth sydd angen ar gyfer y dyfodol

Dau o'r heriau pennaf i ni wynebu yw lleddfu effeithiau newid yn yr hinsawdd a gwella ansawdd yr aer. Mae ffermwyr yn cymryd camau i leihau allyriadau'r diwydiant, gwella potensial ymneilltuo carbon eu ffermydd a chynhyrchu ynni gwyrdd. Er mwyn galluogi mwy o waith ar hyn:

- dylai polisiau'r dyfodol gefnogi'r pontio i amaeth sero net gan ganolbwyntio ar gynhyrchiant a mesurau sydd yn cynyddu ymneilltuo carbon ar ein ffermydd.
- dylai polisiau amaeth y dyfodol ariannu mesurau i leihau dwysedd nwyon tŷ gwyrdd ac amonia gan dargedu buddsoddiad, cefnogi ymchwil a datblygu ac ysgogi defnydd gwelliannau technolegol gan gynnwys hyfforddiant perthnasol, defnydd o dechnegau newydd, cyngor ac annog gweithio ar y cyd.
- mae'n rhaid i fesurau polisi hwyluso'r datblygiad ehangach o dechnolegau ynni adnewyddol newydd ar ffermydd gan ddod i'r afael â'r rhwystrau cyfredol a galluogi llwybr i'r farchnad ar gyfer prosiectau ynni bach-canolog a mawr.
- ni ddylai polisiau Llywodraeth Cymru i wireddu ein cyfrifoldebau parthed newid yn yr hinsawdd a thargedau NTG eu cyflawni gan symud cynhyrchu bwyd oddi ar ein glannau; hefyd, ni ddylai polisiau i ddad-garboneiddio achosi newid eang mewn defnydd tir a gosod baich anghymesur ar ffermydd Cymru a chymunedau gwledig.
- dylai polisiau gynnwys opsiynau ar gyfer gwella ansawdd yr aer a chymorth buddsoddi ar ffurf grantiau i gefnogi buddsoddiadau mewn isadeiledd a thechnolegau newydd megis storffeydd slyri a gosod toeon ar fuarthau er mwyn galluogi gostyngiadau sylweddol pellach mewn allyriadau amonia.
- mae angen i ddata gael ei gofnodi yn well fel bod ffermwyr yn derbyn cydnabyddiaeth am newidiadau i arferion ar eu ffermydd ac am ddefnyddio technegau i wella ansawdd yr aer a lleihau allyriadau NTG.



Guto Davies

Ffermwr da byw, Betws-y-Coed

“Mae systemau amaethyddol cynaliadwy yn dyngedfennol bwysig wrth ddod i'r afael â phroblem newid yn yr hinsawdd. Fel ffermwyr, rydym yn chwarae rhan bwysig trwy reoli ein hamgylchedd amaethyddol tra'n cynhyrchu bwyd o'r safon uchaf. Ar ein fferm ni, rydym yn ceisio sicrhau bod ein dulliau amaethyddol yn gweithio gyda'r amgylchedd naturiol a'r adnoddau sydd ar gael.

Mae ein fferm, Hafod Las ger Betws-y-Coed yn eiddo i'r Ymddiriedolaeth Genedlaethol, gyda 50% o'r tir dan ddiffiniad SoDdGA (SSSI). Daethom yn denantiaid ym mis Ionawr 2014 ar denantiaeth busnes fferm 15 mlynedd. Roedd sicrhau'r denantiaeth hon yn gyrhaeddiad aruthrol ar fy nghyfer i a'm gwraig, gan roi cartref a bywoliaeth i ni fagu ein teulu. Rydym yn ffermio 245 hectar gydag hawliau pori ar y comin gerllaw. Ar y daliad mae gennym ni 40 o wartheg Limousin a 5 buwch Highland. Mae'r fenter ddefaid yn cynnwys diadell gynefin o 530 dafad, rhai caled Cymreig ar y cyfan gyda rhai Defaid Penfrith Bryniau Cymru. Mae ein system ffermio yn gweddu yn dda i natur y tir ac yn ein galluogi i ddefnyddio ein porfeydd o ansawdd. Rydym yn rhan o gynllun Glastir a Chynllun Rheoli Cynaliadwy.

Mae storio carbon yn un o'r fyrdd y medrwn ni fel ffermwyr gynorthwyo i leddfu newid yn yr hinsawdd. Mae'r porfeydd, y coed a'r gwrychoedd ar fy fferm i yn tynnu carbon deuocsid o'r amgylchedd, rydym yn rheoli mawndiroedd dwfn, rhywbeth sy'n hanfodol ar gyfer dal a storio carbon.

Yn hanesyddol, roedd storfa garbon y mawndiroedd ar ein fferm ni yn cael eu tanburi, gyda llystyfiant megis porfa molinia yn goruchafu ac yn atal tyfiant y migwyn oddi-tano. Yn 2015 fe gychwynnom ni ar raglen o gau ffosydd. Galluogodd hyn i lefel y dŵr godi a darparu gwell amgylchedd i'r mwsoglau ffurfio, ac felly yn eu tro i adeiladu mawn. Rydym hefyd wedi cyflwyno gwartheg i bori'r ardaloedd hyn, gydag effaith amgylcheddol positif, mae'n gweddu ein system wartheg ac yn creu dalfa garbon iachach. Mae'r gwartheg yn torri'r gwelltach i fyny ac yn clirio'r llystyfiant er mwyn i'r migwyn dyfu a ffurfio mawn. Mae olion traed y gwartheg hefyd yn cynorthwyo'r mawn i ffurfio, gan greu pyllau bychain o ddŵr. Mae hyn hefyd yn cyfyngu faint o fawn agored sydd yno, fel bod mwsoglau a grug yn medru egino, gan gynyddu amrywiaeth ac chadernid y cynefin.

Yn ychwanegol i greu mawn, mae gan y broses yma nifer o fuddion eraill. Mae yna byllau tymhorol sydd yn darparu cynefin amrywiol ar gyfer bywyd gwyllt fel y dylluan glust fer, y gylfinir, y cornicyll, a'r cwtiad aur. Mae migwyn hefyd yn darparu gwely hadau iach ar gyfer llystyfiant grug.



Byddai'r tir hwn yn storio carbon heb ymyrraeth ffermwyr. Ond gyda rheolaeth briodol law yn llaw â dulliau ffermio cynhyrchiol, fel pori anifeiliaid, rydym yn gwarchod ein mawn ac yn galluogi iddo dyfu ac adeiladu yn gyflymach. Mae ffermwyr yn ddarparwyr o gynefinoedd iach allweddol, mae'r dalfeydd carbon ar fy fferm i ddim ond yn un esiampl o hyn. Mae rheoli anifeiliaid fferm yn cynyddu amrywiaeth rhywogaethau ac yn ychwanegu hydwythedd i'n tirwedd, tra'n cynhyrchu bwyd i'r safonau uchaf a chyfoethogi ein adnoddau naturiol.

Er mwyn cyflawni yr hyn sydd gennym ni yn Hafod Las mae'n bwysig bod yn hyblyg a chydabod nad oes yna ddwy flynedd sydd yr un peth. Bydd ein amcan o gynhyrchu bwyd o'r ansawdd uchaf law yn llaw â rheoli ein amgylchedd amaethyddol bob amser yn gyson, ond mae angen i'n rheolaeth o'r pori fod yn hyblyg er mwyn cymryd amgylchiadau newidiol, fel y tywydd, i ystyriaeth.

Mae'n bwysig ein bod yn ymddiried yn ein ffermwyr i gynhyrchu bwyd a chyfoethogi'r amgylchedd. Mae gen i ofal mawr dros fy fferm a'r tiroedd cyfagos, a 'dwi wedi datblygu dealltwriaeth ddwys ohonynt. Mae amgylchedd iach yn darparu cynefin iach ar gyfer bywyd gwyllt ac anifeiliaid fferm. Rwy'n falch o fod yn ffermwr ac o fedru ofalu am a rheoli'r amgylchedd tra'n cynhyrchu bwyd o'r ansawdd uchaf.”

Harri Parri

Ffermwr da byw, Penrhyn Llŷn

“Dwi’n bartner ym musnes ffermio fy nheulu. Rydym yn magu anifeiliaid ar ddwy fferm tir isel yng nghanol penrhyn Llŷn ac uned ucheldirol ger arfordir Caernarfon.

Rydym yn gwella ein busnes yn gyson, yn cynyddu effeithlonrwydd a chynhyrchiant. Gan gynhyrchu mwy a defnyddio llai rydym yn lleihau ein dwysedd allyriadau NTG am bob uned o gynhyrchiant.

Gall proffidioldeb weithiau fod yn ffiniol wrth gynhyrchu gwartheg sugno a defaid. Fel busnes rydym yn fanwl iawn yn y modd yr ydym yn rholi ein priddoedd a’n hanifeiliaid. Gan sicrhau lefelau iechyd a maeth uchel ar gyfer y pridd a’r anifeiliaid, mae’n galluogi i eneteg ein anifeiliaid ffynnu. Mae hyn wedi galluogi i ni ddatblygu system anifeiliaid gynaliadwy a phroffidiol sydd yn addas i’n tir ac yn gwneud y gorau o’r manteision naturiol sydd gennym ni yma yng Nghymru – gyda chyfoeth o law a’r gallu i dyfu glaswellt ynghyd â chnydau tir â’r o ddwysedd uchel. Un o’r pethau pwysicaf ar gyfer uchafu effeithlonrwydd yw’r gallu i ddethol y brid sydd yn fwyaf addas ar gyfer y fusnes, er enghraifft ein gwartheg Stabiliser. Er mwyn i ni fod mor effeithlon a chynhyrchiol â phosib roedd angen brid arnom oedd yn dangos greddf famol gadarn, gyda lefelau ffrwythlondeb uchel ac yn hawdd eu lloia. Mae’r ffrwythlondeb uchel yma, a’r lloia hawdd yn cael effaith sylweddol ar gynhyrchiant ein fferm fesul hectar, sydd yn ei dro y lleihau ein ôl troed carbon.

Mae gwartheg Stabiliser yn mesur a phrofi ar gyfer Effeithlonrwydd Bwyd Net; mae hyn yn adnabod y gwartheg sydd yn bwyta llai ond yn perfformio yr un mor dda, gan wella proffidioldeb, ddefnyddio llai o adnoddau a gostwng ein ôl troed carbon.

Mae gennym ddull weithredu fferm gyfan, gan ddefnyddio holl asedau’r fferm. Mae pob cae o’r fferm yn wahanol, gan ddarparu amrywiaeth yn y tirwedd a nifer o fuddion gwahanol. Rydym yn anelu i fagu ein hanifeiliaid ar borfeydd yn unig, hyd y medrwn ni. Rydym hefyd yn tyfu barlys, ceirch, a betys porthi i fwydo i’r anifeiliaid. Mae hyn yn fuddiol am nifer o resymau. Mae’n rheoli’r risg i’n busnes gan ein bod yn gwybod union gost y porthiant ac yn medru sicrhau ansawdd. Mae hefyd yn lleihau ôl troed carbon y fferm gan ein bod yn lleihau ein dibyniaeth a’r borthiant o’r tu allan. Rydym hefyd yn defnyddio’r carthion o gadw’r gwartheg dan do yn y gaeaf i gwrteithio’r tir, gan adeiladu deunydd organig yn y pridd sy’n dal carbon a dŵr gan adeiladu priddoedd cynaliadwy a chynhyrchiol er mwyn i ni dyfu mwy gan ddefnyddio llai.

Mae ein awydd i fod mor effeithlon â phosib ar y fferm yn hybu proffidioldeb ein busnes ond hefyd yn lleihau



ein ôl troed carbon. Nid ydym yn goddef gwartheg aneffeithlon, ac mae lleihau’r nifer o ddyddiau cyn eu lladd yn enghraifft o hyn. 20 mlynedd yn ôl roedd ein bustych eidion yn mynd i’r lladd-dy yn 15-16 mis oed, nawr maent yn mynd yno yn 12-14 mis oed gan gyrraedd yr un pwysau, yn bwyta llai o fwyd ac yn cynhyrchu cig o ansawdd uwch.

Mae monitro a mesur yn rhan fawr o’n busnes ffermio. Gan wneud hyn gallwn weld yr enillion mewn cynhyrchiant a thyfiant yn ein stoc, a felly ein galluogi i osod targedau a gwella bob blwyddyn. Mae’n rhaid i ni wella er mwyn bod yn gynaliadwy – yn economaidd ac yn amgylcheddol.

Fel ffermwyr, gallwn gynorthwyo i leihau newid yn yr hinsawdd tra’n cynhyrchu bwyd o’r ansawdd uchaf fel nad oes rhaid ei fewnforio o bellafion byd lle y gall safonau fod yn llawer is. Yn fy mhrofiad i, mae cael dull gynaliadwy o wella effeithlonrwydd ar y fferm yn hanfodol ar gyfer proffidioldeb, ac yn mynd law yn llaw gyda lleihau ein ôl troed carbon. Mae cael y gynaliadwyedd yma yn fy musnes, yn amgylcheddol a thrwy gynhyrchiant effeithlon yn fy ngalluogi i sicrhau dyfodol fy mhlant ar y fferm, er mwyn iddynt ffermio a gofalu am y tir yma, sydd wedi cael ei ffermio gan ein teulu ni ers canrifoedd.”

Casgliadau

Mae'r adroddiad hwn yn gosod allan rôl ffermwyr wrth rheoli a chyfoethogi ein hamgylchedd naturiol – prif ased Cymru; gan arddangos profiadau ein haelodau a'u gwaith ar eu ffermydd i gynnal a gwella ansawdd asedau hanfodol ein cenedl tra'n cynhyrchu bwyd o safon uchel, fforddiadwy i safonau sy'n flaengar drwy'r byd.

Fel ffermwyr Cymreig, yn rheoli 80% o arwynebedd tir Cymru, rydym mewn sefyllfa unigryw i ddarparu ystod lawn o allbynnau amgylcheddol megis rheoli ein tirwedd Cymreig eiconig er mwyn i'r cyhoedd ei fwynhau; cynnal a chyfoethogi ein cynefinoedd a'n bywyd gwyllt gwerthfawr, rheoli ein priddoedd a lleihau ein heffaith ar ddŵr, gwella ansawdd yr aer a lleihau allyriadau NTG yn gyfochrog â'n rôl fel cynhyrchwyr bwyd.

Fel diwydiant rydym yn cydnabod bod yna fwy y gallwn wneud, mae gan ffermwyr awydd i adael ein hamgylchedd amaethyddol mewn cyflwr gwell ar gyfer y genhedlaeth nesaf. Mae'r adroddiad hwn yn anelu i ddechrau trafodaeth newydd ar y modd i'n galluogi ni, fel ffermwyr, i wneud hynny.

Rydym yn awyddus ar gyfer yr her ac yn barod i weithio mewn partneriaeth er mwyn darparu'r canlyniadau yr hoffem oll eu gweld yn unol gyda'n uchelgais o dderbyn cydnabyddiaeth byd-eang fel arweinwyr ym maes amaeth cynaliadwy, gan osod sylfaen ar gyfer lles economaidd, amgylcheddol, cymdeithasol a diwylliannol yng Nghymru a darparu ar gyfer ein cymunedau gwledig, ein hamgylchedd a'n cymdeithas.

