

Ymgynghoriad Llywodraeth Cymru

Brexit a'n Tir:

Diogelu dyfodol ffermio yng Nghymru

Crynodeb o Ymateb NFU Cymru i'r Ymgynghoriad

Mae ymgynghoriad 'Brexit a'n tir' Llywodraeth Cymru yn amlinellu'r cynigion ar gyfer cynllun rheoli tir newydd sydd yn seiliedig ar ddau gynllun mawr hyblyg, sef y cynllun Cadernid Economaidd a'r cynllun Nwyddau Cyhoeddus, a ddaw yn lle'r Cynllun Taliad Sylfaenol sydd yn mynd i gael i'w ddi-ddymu yn raddol erbyn 2025



#NiYWFfermicCymru

RHAGAIR Y LLYWYDD



John Davies
Llywydd NFU Cymru

Heb os nag oni-bai, hwn yw'r ymgynghoriad pwysicaf i ddiwydiant amaeth Cymru ers sefydlu Cynulliad Cenedlaethol Cymru yn 1999. Am y tro cyntaf yn hanes ein cenedl mae yna gyfle i ddylunio, datblygu a gweithredu polisi yma yng Nghymru, ar gyfer ffermio yng Nghymru. Dyma'n cyfle i osod sylfeini fydd yn gwireddu ein huchelgais o dyfu a datblygu ein diwydiant bwyd a ffermio ymhellach.

Rydym yn falch bod y cyhoedd yng Nghymru yn cysylltu ffermwyr Cymru, yn gyntaf oll, gyda darparu bwyd diogel, olrheiniadwy ac o safon uchel, a 'dwi eisiau sicrhau bod prynwyr yng Nghymru, y DU ac ymhellach i ffwrdd yn medru parhau i fwynhau a dewis y bwyd o'r safon uchaf sydd yn cael ei gynhyrchu yma yng Nghymru.

Mae NFU Cymru wedi ymgymryd â lefel o ymgysylltu gyda'n haelodaeth sydd heb ei debyg o'r blaen, gan wneud ymdrechion eithriadol i sicrhau fod pob aelod wedi cael cyfle i gyfranogi yn weithredol ac i leisio'u barn er mwyn i ni eu cynnwys yn ein hymateb i'r ymgynghoriad. Wrth i ni ymgynghori gyda'n haelodau daeth rhai themâu allweddol i'r amlwg dro ar ôl tro.

Yn gyntaf, mae ffermwyr yn gweld eu hunain yn llawer mwy na rheolwyr tir. Roedd pob ffermwr a fuom mewn cysylltiad â hwy yn falch o fod yn ffermwr, yn falch o gynhyrchu bwyd ar gyfer y cyhoedd, yn falch o fod yn rhan annatod o'u cymuned, yn falch o'u gofal dros yr amgylchedd ac yn falch o redeg busnesau llwyddiannus ac amryfal. Nid yw'r diffiniad cul o reolwyr tir a ddefnyddir gan Lywodraeth Cymru yn yr ymgynghoriad hwn yn dangos yn ddigonol nac yn gwneud daioni â rôl ffermwyr yn sylfaen i'r economi wledig yng Nghymru.

Yn ail, dylai ffermio a chynhyrchu bwyd fod yn ganolog i bolisiau'r dyfodol yng Nghymru. Mae ffermwyr Cymru yn ymfalchio mewn bod yn rhan o ddiwydiant gwerth £6.9 biliwn, diwydiant sydd yn cyflogi 240,200 o bobl, prif gyflogwr Cymru. Rydym eisiau sicrhau bod y Llywodraeth a'n diwydiant yn rhannu'r un uchelgais o yrru a chyflawni parhad tyfiant ein sector. Mae ein haelodau yn nodi'n glir y dylai polisiau a nawdd y dyfodol gael eu targedu at y bobl a'r busnesau sy'n cymryd y risgiau ariannol a busnes sydd yn gysylltiedig â chynhyrchu bwyd.

Yn drydydd, mae pob diwydiant ffyniannus wedi ei adeiladu ar seiliau cryf a chadarn; mae seiliau cadarn yn darparu sylfaen ar gyfer buddsoddi, arloesedd a mentergarwch. Dylid cynnal sefydlogrwydd gan gynllunio, asesu a modelu polisi amaethyddol newydd Cymru yn ofalus. Ni ddylid gwneud unrhyw newidiadau heb asesiadau effaith trwyadl.

Mae ein haelodau yn uchelgeisiol ac yn barod i ddelio gyda'r heriau a chroesawu'r cyfleoedd mewn marchnadoedd ôl Brexit. Mae'r ymgynghoriad hwn yn darparu cyfle i sylweddoli'r uchelgais hwnnw ac i gydnabod Cymru yn wlad sydd yn cynhyrchu bwyd o'r safon uchaf ar sylfaen o asedau naturiol cryf sydd yn gwella o hyd.

Mae ffermwyr yn derbyn newid, mae'n ddiwydiant sydd yn delio gyda newid yn gyson, boed yn newidiadau i bolisiau'r llywodraeth neu'n newidiadau yn y farchnad. Mae ffermwyr wedi croesawu newid yn y gorffennol a byddant yn gwneud hyn eto wrth i ni adael y PAC, ond mae'n rhaid i ffermwyr fod yn benseiri ar y newid hwnnw. Rydym ni yn NFU Cymru eisiau gweithio gyda'r Llywodraeth a phawb sydd yn frwdfrydig dros ein bwyd, ein tirwedd, ein hamgylchedd, ein cymunedau a'n diwylliant. Gan gydweithio gallwn wireddu ein gweledigaeth o ddiwydiant amaethyddol cynhyrchiol, blaengar a phroffidiol sydd yn darparu swyddi, tyfiant a buddsoddiad i Gymru.

J R Davies

Egwyddorion allweddol wrth ddiwygio

Ychydig dros ddwy flynedd yn ôl lansiodd NFU Cymru yr ymgynghoriad mewnol mwyaf yn ein hanes. Yn ystod y cyfnod hwn fe ffurfiwyd set o egwyddorion allweddol a ddylai greu sylfaen polisi amaethyddol cartref newydd i ddarparu ar gyfer diwydiant amaeth cynhyrchiol, proffidiol a blaengar yng Nghymru. Buom yn pwyso a mesur cynigion Llywodraeth Cymru ar ddyfodol mesurau cymorth amaethyddol yn erbyn yr egwyddorion allweddol hyn:

- Mae'n rhaid i bolisi sydd yn seilio a sicrhau parhad cyflenwad bwyd diogel, o safon olrheiniadwy a fforddiadwy ar gyfer ein cenedl, mewn cyd-destun heriau byd-eang y dyfodol, fod yn ganolog i unrhyw ddarpar bolisi amaethyddol.
- Mae'n rhaid i bob ffermwr dderbyn taliad teg am y nwyddau amgylcheddol/cyhoeddus a ddarperir ar gyfer cymdeithas ganddynt eisoes, a'r rhai y byddant yn darparu yn y dyfodol.
- Mae'n rhaid i bolisiau fod yn hawdd eu gweinyddu, yn hawdd eu deall ac wedi eu targedu at y ffermwyr gweithredol hynny sy'n cymryd risgiau ariannol a busnes sydd yn gysylltiedig â chynhyrchu bwyd.
- Mae angen mesurau sydd yn buddsoddi er mwyn sicrhau bod busnesau amaethyddol wedi eu harfogi yn dda i wynebu'r heriau a gwneud y gorau o'r cyfleoedd a ddaw mewn marchnad ôl Brexit.
- Mae'n rhaid i'r gyfundrefn rheoleiddiol fod yn gymesur ac wedi ei seilio ar dystiolaeth, a dylid ariannu polisiau yn ddigonol er mwyn sicrhau bod ffermio yng Nghymru yn parhau i fedru cystadlu gyda ffermwyr yn y DU, yr UE ac yn fyd-eang.

Gweledigaeth NFU Cymru ar gyfer polisi'r dyfodol

Cyhoeddwyd gweledigaeth NFU Cymru ar gyfer Polisi Amaethyddol newydd yng Nghymru ar gychwyn 2017, yn dilyn ymgynghoriad eang gyda'n haelodau. Mae ein gweledigaeth yn cynnig un fframwaith integredig hyblyg sydd yn seiliedig ar dri conglfaen – cynhyrchiol, yr amgylchedd a chyfnewidioldeb (gelwir hyn nawr yn sefydlogrwydd). Mae'r pob un o'r conglfeini hyn yn hanfodol i fframwaith polisi hirdymor ar gyfer amaeth yng Nghymru. Mae angen sefydlogrwydd i fusnesau amaethyddol fedru darparu nwyddau amgylcheddol, a gall busnesau amaethyddol ddim ond buddsoddi mewn technolegau newydd a mesurau cynhyrchiol pan fyddant

mewn sefyllfa sefydlog.

Credwn bod ein polisi ni, sydd wedi ei seilio ar y tri conglfaen hyn yn cyfuno i greu rhaglen amaethyddol gynaliadwy a fydd yn parhau i ddarparu a chyfoethogi ein cyfraniad tuag at yr amcanion llesiant sydd yn cael eu sefydlu yn Neddf Llesiant Cenedlaethau'r Dyfodol a'r rheolaeth gynaliadwy o adnoddau naturiol a ymgorfforir yn Neddf yr Amgylchedd. Cafodd y fframwaith hwn ei gymeradwyo unwaith eto gan ein haelodau fel rhan o'n rhaglen ymgysylltu gynhwysfawr yn ystod yr ymarfer ymgynghori cyfredol hwn.

Tri conglfaen: cynhyrchiol, yr amgylchedd a sefydlogrwydd

Cynhyrchiol- Dylid hybu busnesau amaethyddol i gyfranogi mewn rhaglen integredig, wedi ei thargedu, sy'n cynnwys cyfnewid gwybodaeth, cyngor a buddsoddiad dros amryw o themâu penodol er mwyn gyrru gwelliannau mesuradwy mewn perfformiad economaidd ac amgylcheddol.

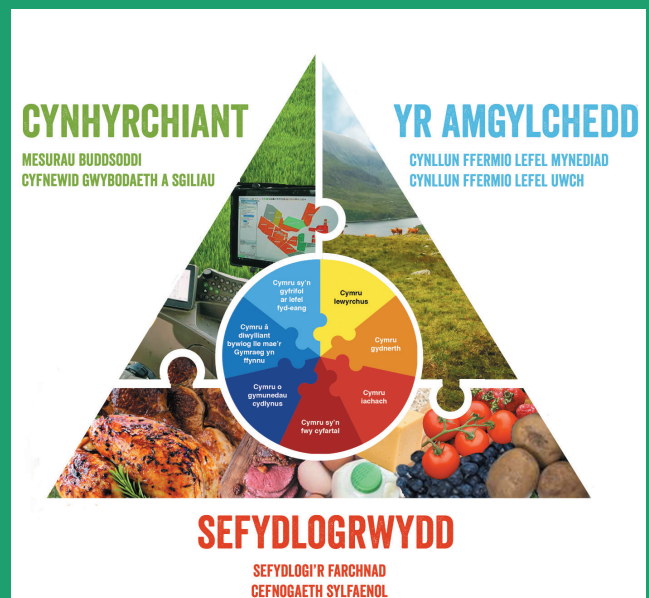
Yr Amgylchedd- Cynllun ar gyfer yr amgylchedd amaethyddol, yn agored ac o fewn cyrraedd pob ffermwr sydd yn dymuno ymgymryd â gweithgareddau sydd yn mynd y tu hwnt i'r gwaelodlin rheoleiddiol. Mae pob ffermwr yng Nghymru yn barod yn cyfrannu, gyda'r potensial o gyfrannu ymhellach, i reolaeth amgylcheddol ymarferol ar eu ffermydd, mae hyn yn cynnwys gwarchod a chyfoethogi'r nodweddion sydd yn bodoli ar eu fferm eisoes.

Sefydlogrwydd- Taliad cymorth gwaelodlin yn agored i bob ffermwr gweithredol, taliad sydd yn cynnal amaeth a chynhyrchu bwyd a'r safonau angenrheidiol ar gyfer magu hyder a gonestrwydd yn ein systemau cynhyrchiol cynaliadwy.

Gall y safonau a'r amodau sydd yn gysylltiedig â'r gefnogaeth hyn gynnal datblygiad 'Brand Cymru', cysyniad i gynorthwyo wrth farchnata a hyrwyddo Cymru i'r byd ar sail cynhyrchu bwyd o safon uchel ar sylfaen o asedau naturiol cryf. Gallai'r amodau ar gyfer derbyn y gefnogaeth hyn gynnwys ystod o fesurau amgylcheddol, newid yn yr hinsawdd a iechyd a llês anifeiliaid. Mae NFU Cymru hefyd

yn credu y dylai polisiau'r dyfodol adlewyrchu uchelgais llawer cryfach ar gyfer sector bwyd a diod Cymru.

Mae angen mesurau sydd yn cefnogi amaeth yng Nghymru wrth ddelio gydag argyfyngau, a dylai digwyddiadau eithriadol ac argyfyngus ffurfio rhan hanfodol o bolisi amaeth y dyfodol.



Cynigion ar gyfer Rhaglen Rheoli Tir newydd

Mae'r ymgyngoriad yn cynnig dau gynllun trosfwaol; cynllun Cadernid Economaidd a chynllun Nwyddau Cyhoeddus. Tra ein bod yn croesawu ymrwymiad cyffredinol Llywodraeth Cymru i gymorth yn y dyfodol a'i chydabyddiaeth o'r angen am ymyriadau sydd yn gysylltiedig â chynhyrchiant a mesurau amgylcheddol (ar ffurf y cynlluniau Cadernid Economaidd a Nwyddau Cyhoeddus) **rydym yn datgan yn glir bod y diffyg mesurau sefydlogrwydd yn bygwth ffermydd Cymru, sector bwyd a diod Cymru, cymunedau Cymru a gallu amaeth i ddarparu nwyddau a gwasanaethau ehangach ar gyfer ein cymdeithas.** Ni allwn gymryd yn ganiataol, gyda diffyg mesurau sefydlogrwydd, fel a gynigir gan Lywodraeth Cymru, y bydd yr un lefel o fanteision ehangach yn parhau i lifo o amaethyddiaeth, dylai sicrhau eu darpariaeth parhaol fod yn amcan allweddol.

Mae'n rhaid i Lywodraeth Cymru sicrhau bod unrhyw bolisi yn cynorthwyo cynhyrchiant yn y sector amaethyddol yng Nghymru, nid ei rwystro. Mae'r diffyg integreiddio rhwng y cynlluniau Cadernid Economaidd a Nwyddau Cyhoeddus ar hyn o bryd yn peri pryder ac mae yna ganlyniad anfwriadol yn debygol o ddigwydd oherwydd bod y mesurau cadernid economaidd yn cael eu tanseilio wrth i'r dull nwyddau cyhoeddus rwystro gwelliannau cynhyrchiant amaethyddol ar y cyfan. Hefyd, mae angen ystyriaeth ofalus o'r modd y bydd ffermio yng Nghymru yn cael ei 'dirigoaethu' gydag ardaloedd yn cynhyrchu bwyd ac eraill yn darparu nwyddau cyhoeddus.

Mae NFU Cymru yn bendant y dylai dull y dyfodol gael ei ddylunio i fod o fudd i bob ffermwr; i weithio dros bob

sector a dylid fod yn syml a diffwdan i ymgeisio amdano. **Dylai leihau effeithiau niweidiol a ceisio gwarchod busnesau amaethyddol unigol, sectorau amaethyddol a rhanbarthau cyn gymaint â phosib fod yn amcan allweddol o bolisi'r dyfodol, a dylid gwneud asesiad manwl cyn gweithredu unrhyw newidiadau.**

Nid yw'r achos dros ariannu carfan ehangach o fuddiolwyr, gan gynnwys busnesau coedwigaeth a rheolwyr tir, wedi ei brofi. Mae NFU Cymru yn credu yn gryf **y dylai cymorth gael ei dargedu tuag at ffermwyr gweithredol sy'n cymryd risgiau ariannol a busnes sydd yn gysylltiedig â chynhyrchu bwyd.** Mae'n hanfodol bod effeithiau yn cael eu modelu a bod yna ddealltwriaeth o'r effeithiau economaidd, amgylcheddol, cymdeithasol a diwylliannol. Mae hefyd angen ystyriaeth fanwl o'r trafferthion ymarferol o weithredu'r hyn sydd yn angenrheidiol oddi fewn i'r terfynau amser a gynigir.

Mae NFU Cymru yn credu bod yna botensial i'r cynigion, fel ag y maent, fod yn niweidiol iawn i'r sector denantiaethol yng Nghymru ac i unrhyw un nad ydynt yn berchen ar y tir y maent yn ffermio. Dylai polisiau'r dyfodol gymryd i ystyriaeth y mathau amrywiol o dirddaliadaeth a chytundebau eraill, e.e. ffermio cydweithredol a chontract yn y sector, heb i unrhyw fath o dirddaliadaeth fod dan anfantais rhag cyfranogi mewn cynlluniau. Pwysleisiwn unwaith eto bod yn rhaid i gymorth gael ei dargedu at y ffermwyr gweithredol hynny sy'n cymryd y risgiau ariannol sydd yn gysylltiedig â chynhyrchu bwyd.

Cynllun Cadernid Economaidd

Mae NFU Cymru yn cytuno **y dylai gwella cynhyrchiant a phroffidioldeb ffermydd fod yn amcan allweddol o bolisiau'r dyfodol.** Mae mesurau cynhyrchiant yn gonglfaen allweddol o bolisi amaethyddol NFU Cymru ar gyfer y dyfodol, ac rydym yn falch gweld y cynllun Cadernid Economaidd yn canolbwyntio ar fesurau cynhyrchiant. Mae angen i Lywodraeth Cymru ddatblygu gwell ddealltwriaeth o yrwyr allweddol a rhwystrau cynhyrchiant ar ffermydd Cymru, a sicrhau bod polisiau'r dyfodol yn cefnogi mesurau i wella cynhyrchiant, nid eu rhwystro. Mae hefyd angen dadansoddiadau gwrthrychol o effeithiolrwydd y mecanweithiau cyfredol. **Mae'n rhaid i'r modelu ddangos bod y mesurau cadernid economaidd yn medru lliniaru'r bwlch a adewir gan ddiddymu'r gefnogaeth uniongyrchol, fel a gynigir.** Mae NFU Cymru yn credu yn gryf bod yn rhaid i fesur sefydlogrwydd ffurfio rhan hirdymor o'r polisi amaethyddol. Does fawr o werth i Lywodraeth Cymru siarad yn gadarnhaol am fesurau cadernid economaidd sydd yn cefnogi gwelliannau cynhyrchiant ar ffermydd Cymru oni-bai fod y polisi amaethyddol a'r system reoleiddiol wedi Brexit yn galluogi ffermwyr ac yn addas i'w bwrrpas.

Mae NFU Cymru yn adnabod rôl bwysig cyngor ac arweiniad o safon da i fusnesau amaethyddol. Byddai buddsoddi'n ychwanegol mewn mesurau cyngor ac arweiniad y tu hwnt i'r lefelau cyfredol, heb achos busnes clir na thystiolaeth o'i effaith, yn destun pryder mawr.

Credwn bod yna gyfleoedd i ddysgu o ddulliau arloesol eraill ar hyd a lled yr UE, ynghyd ag adeiladu ar y Cynllun Cymorth

Amodol i Ffermwyr Llaeth a'r Rhaglen Meincnodi Cig Coch. Roedd darparu'r anogaeth briodol er mwyn hwyluso darpariaeth data yn hanfodol i'w lwyddiant. **Y cymal nesaf, yn rhesymegol, byddai datblygu mesurau integredig sydd yn ceisio gosod anogaeth gadarn yn ei le er mwyn gyrru mesurau sydd yn ymrwymo ffermwyr i wella cynhyrchiant.** Mae yna botensial yma i ategu hygredd y Rhaglen Gwerthoedd Brand Cynladwyedd Cymru, gyda'r uchelgais o hyrwyddo safonau sy'n flaengar drwy'r byd yn fyd-eang.

Dylai dulliau i gynyddu potensial y farchnad weithio gydag ymdrechion sydd yn derbyn nawdd gan gyrff eraill e.e. byrddau ardoll. **Dylai Llywodraeth Cymru geisio dwyn dylanwad bositif ar Lywodraeth y DU, lle nad yw'r materion perthnasol wedi eu datganoli, i gymryd penderfyniadau er lles cadwyni cyflenwi tecach a mwy tryloyw.**

Mae gan arallgyfeirio ar ffermydd y potensial i gynyddu incwm ffermydd, lleihau risg i'r busnes a chynyddu cadernid; ond, ni ddylid ei ystyried yn ateb i bopeth. Mae'n rhaid i fesurau sy'n cefnogi arallgyfeirio symud y tu hwnt i ddarparu cyngor ac arweiniad. Bydd angen cymorth buddsoddi ynghyd â pholisiau cynllunio a fframweithiau rheoleiddiol sydd yn galluogi ffermwyr i wneud y gorau o'r cyfnodau o newid. Gall gwella cysylltedd band-eang hefyd liniaru ffactor o rwystredigaeth allweddol.

Mae effaith cyfnewidioldeb eithafol mewn prisiau i'w deimlo yn drwm yn ein busnesau amaethyddol ac yn cael effaith ar fuddsoddiadau, boed mewn mesurau cynhyrchiant neu amgylcheddol. Mae NFU Cymru yn ymrwymo i wneud gwaith pellach er mwyn deall sut y gallai mesurau posib o reoli risg a chyfnewidioldeb weithio ar gyfer amaeth yng Nghymru. Ond, ar y cyfan mae'r cynigion ar gyfer rheoli risg yn effeithiol yn gwbl annigonol i fynd i'r afael â risgiau a chyfnewidioldeb a ddaw o ganlyniad i ffactorau allanol. **Mae NFU Cymru yn credu yn gryf bod yn rhaid i fesur sefydlogrwydd ffurfio**

rhan hirdymor o'r polisi amaethyddol.

Parthed cyfnewid gwybodaeth, sgiliau ac arloesedd, mae NFU Cymru yn credu bod ymchwil wyddonol, datblygu offer, technolegau ac ymarferion arloesol oll yn hanfodol i ddatrys yr her o gynhyrchiant. Rydym yng Nghymru wedi hen brofi ein gallu wrth gyfnewid gwybodaeth, cymorth a hyfforddiant, a nawr **mae angen i Lywodraeth Cymru ymgymryd ag arfarniad lawn er mwyn deall effaith a buddion-cost y cynnydd a gynigir gan y fath ymyraethau.**

Cynllun Nwyddau Cyhoeddus

Mae NFU Cymru yn gwrthod yn llwyr y cynnig y bydd cymorth yn y dyfodol dim ond cwmpasu'r ddarpariaeth o nwyddau cyhoeddus ychwanegol ar dir. Creda NFU Cymru y **dylai ffermwyr dderbyn tâl am yr ystod gyflawn o nwyddau cyhoeddus sydd yn cael eu darparu ganddynt yn barod**, sydd yn ategu llesiant economaidd, amgylcheddol, cymdeithasol a diwylliannol yng Nghymru. **Mae dadansoddi a meintoli'r ystod llawn o nwyddau cyhoeddus a ddarperir gan ffermwyr, yn wrthrychol, yn gwbl hanfodol.** Ni ddylid cymryd yn ganiataol y bydd yr ystod llawn o nwyddau a ddarperir gan ffermwyr yn parhau i lifo dan y cynigion cyfredol, yn absenoldeb rhyw ffurf o fesur sefydlogrwydd.

Hoffai NFU Cymru atgoffa'r llywodraeth bod cyfranogiad mewn unrhyw gynllun amaeth-amgylcheddol neu nwyddau cyhoeddus yn gwbl ddibynnol ar barodrwydd ffermwyr i gyfranogi. Fel mae'r cynigion yn ymddangos ar hyn o bryd, rydym yn rhagweld y bydd llawer o ffermwyr o'r farn nad oes gan y dull nwyddau cyhoeddus llawer i'w gynnig iddynt hwy, bydd eraill eisiau cyfranogi ond heb y potensial ar eu ffermydd i ddatblygu'r cynllun i'r fath radd a fydd yn darparu gwerth digonol ohono i gymryd lle'r taliadau uniongyrchol wedi iddynt gael eu diddymu. **Dylai unrhyw ddiwygiadau fod yn seiliedig ar yr uchelgais o greu busnesau amaethyddol cynaliadwy sydd yn darparu bwyd, amgylcheddau, tirwedd, cymunedau a diwylliant**

o safon uchel lle bynnag eu lleoliad.

Mae Llywodraeth Cymru, yn ei chynigion, yn awgrymu y bydd y dull nwyddau cyhoeddus yn darparu ffrwd incwm newydd, gwerthfawr ar gyfer rheolwyr tir gyda'r taliadau am allbynnau yn seiliedig ar y gwerth a roddir iddynt gan gymdeithas. Mae angen mwy o wybodaeth er mwyn deall y fethodoleg wrthrychol a ddefnyddir i adnabod nwyddau cyhoeddus a'u dirprwy allbynnau, a'r broses a ddefnyddir er mwyn pennu eu gwerth. Mae hyn hefyd yn wir am y broses sydd yn galluogi i ddulliau o ddarparu nwyddau cyhoeddus lluosog, ar sail canlyniadau, weithredu yn ymarferol.

Mae yna amrywiaeth o nwyddau cyhoeddus sydd yn gyffredin i bob fferm, a dylid eu cydnabod a'u cefnogi drwy dull nwyddau cyhoeddus lefel sylfaenol lle nad oes angen negodi unigol. Dylai hyn gael ei gyfuno â lefel o gytundebau unigryw, wedi eu targedu, dylai'r rhain fod yn llawer llai niferus a darparu amrywiaeth o allbynnau arbenigol. Bydd angen i'r ddwy elfen ddarparu cymorth buddsoddi cyfalaf.

Rydym yn croesawu yn bwylllog ymroddiad Llywodraeth Cymru i symud tu hwnt i gyfrifiadau o gostau a ysgwyddwyd ac incwm a ildwyd, er mwyn bod ffermwyr yn cael eu gwobrwyo'n dëg am y nwyddau cyhoeddus maent yn ei darparu. Ond, mae'n hanfodol bod polisiâu newydd a thaliadau newydd wedi eu dylunio i weithredu yn unol â therfynau rheolau'r WTO ar bolisiâu amaeth.

Pontio i'r polisi amaethyddol domestig newydd

Mae NFU Cymru yn gweld dyluniad a gweithrediad polisi unigol ar gyfer Cymru yn digwydd trwy broses o esblygiad, nid chwyldro. Mae ein gweledigaeth ni ar gyfer polisi amaethyddol domestig yn gosod allan pwysigrwydd cyfnod pontio o'r PAC cyfredol sydd yn sefydlog ac wedi ei gynllunio yn dda. **Gellir benderfynu ar hyd a lled y cyfnod pontio wedi i ni gael gwell eglurder ar natur ein perthnasau masnachol i'r dyfodol, ac unwaith ein bod yn ffyddiog bod unrhyw fesurau newydd wedi eu dylunio yn gadarn a'u blaenbrofi fel ein bod yn siŵr eu bod yn medru cael eu cyflwyno mewn modd effeithlon ac ymarferol.** Mae angen i'r asesiad hwn edrych ar yr effaith ar amaeth, y gadwyn gyflenwi bwyd a'r cymunedau gwledig sydd yn

fawr ddibynnol ar amaeth yng Nghymru. Tan i'r amodau hyn cael eu bodloni, mae'n rhaid cynnal sylfaen y PAC cyfredol.

Yn y bôn, **nid yw NFU Cymru yn cefnogi dileu'r Cynllun Taliad Sylfaenol yn raddol tan fod yna dystiolaeth glir y bydd y cynllun(iau) a ddaw yn ei le yn medru darparu o leiaf yr un lefel o sefydlogrwydd ar gyfer busnesau amaethyddol, y gadwyn gyflenwi bwyd a'r cymunedau gwledig, ag y mae'r CTS yn darparu ar eu cyfer ar hyn o bryd.** Mae gan ein gweledigaeth o bolisi amaeth ar gyfer y dyfodol fesur o gefnogaeth sylfaenol sydd yn agored i bob fferm sydd yn gonglfaen i ategu amaeth a chynhyrchu bwyd cynaliadwy yng Nghymru.

Nid yw ein aelodau yn gwrthwynebu esblygu'r gefnogaeth ymhellach, ond, o safbwynt rheoli newid, ni ddylau darfu ar fusnesau fferm unigol, sectorau nac ardaloedd o Gymru yn ormodol. Nid yw NFU Cymru yn credu bod y cyfnod cymharol fyr mae Llywodraeth Cymru yn ei gynnig yn ddigonol ar gyfer dylunio, datblygu, profi ac asesu effaith y newid sylweddol sydd wedi ei amlinellu.

Mae'n hanfodol ein bod yn osgoi bwlch mewn taliadau neu'r methiant i wario cyllidebau yn ystod y cyfnod pontio. Os na fydd y mesurau newydd yn darparu'r hyn a ddyluniwyd

yna dylid atal y pontio a chyfeirio'r gyllideb yn ôl i'r CTS er mwyn sicrhau bod ein ffermwyr yn medru parhau i ddarparu yn economaidd, yn amgylcheddol, yn gymdeithasol ac yn ddiwylliannol ar gyfer ein cymdeithas yng Nghymru.

Mae nifer o'r ffactorau sydd yn darparu ansicrwydd gwbl ddigynsail y tu hwnt i reolaeth Llywodraeth Cymru. **Ond, gan ddefnyddio'i phwerau datganoledig mae modd i Lywodraeth Cymru, trwy ei pholisi amaeth, barhau i ddarparu lefel o sefydlogrwydd a sicrwydd i'r sector bwyd ac amaeth.**

Rheoleiddio

Mae'n rhaid defnyddio ein ymadawiad o'r UE fel cyfle i ddarparu fframwaith rheoleiddio tecach a mwy cymesur. Mae gan NFU Cymru weledigaeth o fframwaith sydd yn cefnogi amaethyddiaeth cynhyrchiol, sy'n gwneud y mwyaf o'n potensial masnachol, yn gwarchod ein hamgylchedd ac yn darparu hyder i'r prynwr. Mae'r fframwaith deddfwriaethol yng Nghymru a ymgorfforir yn Neddf Llesiant Cenedlaethau'r Dyfodol a Deddf yr Amgylchedd yn darparu saerñaeth ar gyfer creu polisi amaeth newydd i Gymru. **Wrth i reoliadau cael eu diwygio a'u creu yng Nghymru mae'n hanfodol eu bod yn ddarostyngedig i asesiadau effaith rheoleiddiol llawn er mwyn pwysu a mesur yr effaith ar fusnesau amaethyddol. Mae'n rhaid i'r modd mae rheoliadau yn gwella neu'n niweidio perfformiad busnesau fod yn ystyriaeth allweddol.**

Byddai NFU Cymru yn cefnogi fframwaith symlach, mwy rhesymegol ac wedi ei ganolbwyntio ar allbynnau, gyda phenderfyniadau yn seiliedig ar dystiolaeth

wyddonol. Rydym yn tanlinellu'r angen am adolygiad cyflawn o'r tirwedd rheoliadol cyfredol cyn ymgymryd ag ymgynghoriad cadarn ac eang ar fframweithiau rheoleiddio i'r dyfodol. Gan ystyried y cysylltiadau rhwng polisi, nawdd a rheoliadau, dylid ystyried y dair elfen ochr yn ochr.

Rydym wedi ein calonogi o weld bod Llywodraeth Cymru yn 'gweld cyfle i wneud newidiadau er mwyn gwella ansawdd rheoliadau' a'r 'cyfle i greu set o reoliadau symlach a mwy rhesymegol'. Felly mae'n annisgwyl a siomedig i weld bod yr unig esiampl benodol a gynhwysir yn yr ymgynghoriad yn awgrymu rheoliadau ychwanegol ar ffurf Mesurau Sylfaenol. **Ni ddarparwyd digon o fanylion ar sut y byddai'r Mesurau Sylfaenol yn ymddangos. Ni all Llywodraeth Cymru fwrw ymlaen gyda mater o'r maint hwn tan ein bod wedi cael ymgynghoriad manwl arall, gan gynnwys Asesiad Effaith Rheoleiddiol llawn.**

Cyllid

Ni ddylai Cymru golli'r un dimau goch o cyllid wedi Brexit. Ar hyn o bryd mae amaeth yng Nghymru yn derbyn arian o gyllidebau Piler 1 a Philer 2 gan yr UE ynghyd ag ymrwymiad i gyllidebu'n gyfatebol sydd yn orfodol ar Lywodraeth Cymru pan dynnir cyllideb o Biler 2 i lawr. Er y bydd y rhan fwyaf o noddiant amaeth yn dod o Drysorlys y DU yn y dyfodol, mae'n rhaid i'r nawdd a ddaw o gyllideb Llywodraeth Cymru barhau hefyd. **Yn unol ag ymrwymadau'r gweinidogion mae'n rhaid i'r gyllideb hon gael ei neilltuo ar gyfer amaeth yn unig a phenodol.**

Datganodd Papur Gwyn 'Diogelu Dyfodol Cymru' Llywodraeth Cymru a Phlaid Cymru ei fod yn 'hanfodol bod adnoddau sydd yn gyfwerth neu'n fwy na'r rhai y byddai Cymru wedi derbyn o'r PAC yn cael eu darparu gan y DU'. Mae'n hanfodol bod Llywodraeth Cymru yn adeiladu sylfaen o dystiolaeth sydd yn ategu pwysigrwydd strategol Cymru yn y DU, gan gynnwys cyfraniad ffermio yng Nghymru, fel y gellir datgan yr achos dros sicrhau'r un noddiant, neu'n well, er mwyn osgoi senario niweidiol.

Amaeth a'r Iaith Gymraeg

Mae'n bwysig adnabod rôl ffermwyr Cymru fel hyrwyddwyr a gwarchodwyr allweddol ein diwylliant, ein treftadaeth a'r iaith Gymraeg. Mae gan y diwydiant amaeth yng Nghymru y gyfran uchaf o siaradwyr Cymraeg, 29%, o'i chymharu ag unrhyw sector arall. Mae NFU Cymru yn bryderus bydd y cynigion a amlinellir yn yr ymgynghoriad yn effeithio ar ddichonoldeb ffermydd ac felly, o ganlyniad, yn cael effaith ar fusnesau a chymunedau gwledig. Mae NFU Cymru yn ddiamedhaueth bod ffyniant yr iaith Gymraeg yn ein

hardaloedd gwledig yn cael ei gynnal gan ffermydd Cymraeg ffyniannus; bydd unrhyw gynigion sydd yn gwanhau'r sector amaethyddol yn gwanhau'r iaith Gymraeg a'r hyn sydd yn ein diffinio fel pobl a chenedl. Mae gan Lywodraeth Cymru weledigaeth o gynyddu'r nifer o siaradwyr Cymraeg i filiwn erbyn 2050. Rydym yn bendant bod ffyniant amaeth yng Nghymru yn allweddol i sicrhau dyfodol yr iaith Gymraeg a dylid cydnabod hyn yng nghynigion Llywodraeth Cymru.

Cefnogaeth Wledig

Mae NFU Cymru yn ymwybodol iawn yn ystod cyfnod o newid sylweddol ar gyfer y diwydiant amaeth y gall pryderon ynghylch Brexit, polisïau, deddfwriaeth ac arian fod yn achos i bryderu, a thra bod ffermwyr yn cymryd gofal mawr wrth ofalu am eu hanifeiliaid a'u tir, gallant esgeuluso ddangos yr un gofal dros eu hunain. Gall problemau godi o ganlyniad i wasgedd ariannol neu emosiynol ynghyd â phryderon dros iechyd corfforol a iechyd meddwl. Yn aml mae ffermwyr yn dueddol o gadw eu problemau i'w hunain ac mae rhai yn parhau i weld stigma yn gysylltiedig â materion o iechyd meddwl. Gall hyn eu rhwystro rhag edrych am gymorth pan fo'i angen fwyaf. Mae angen i ni i gyd weithio gyda'n gilydd er mwyn sicrhau bod ein ffermwyr a'u teuluoedd yn gwybod nad ydynt ar eu pennau eu hunain a bod cymorth a chynhaliath ar gael.

Mae NFU Cymru yn bartner yn y bartneriaeth Diogelwch Ffermydd ac yn cefnogi gwaith y Sefydliad Diogelwch Ffermydd sydd yn ceisio ymrafael â'r stigma sydd yn gysylltiedig â materion iechyd meddwl, gydag ymgyrchoedd megis #MindYourHead. Rydym yn ddiolchgar i elusennau megis RABI, Tir Dewi, Sefydliad DPJ, FCN a Chronfa Addington am y cymorth maent yn ddarparu i unigolion a theuluoedd amaethyddol. Mae angen i ni ystyried sut y gall y diwydiant a'r Llywodraeth weithio gydag elusennau amaethyddol er mwyn deall risgiau ac effaith polisi a'r newidiadau ehangach a sicrhau bod yna rwydwaith o gefnogaeth gyfannol yng Nghymru a bod teuluoedd fferm yn gwybod i ba le i droi am help.

Casgliadau

Golyga Brexit bod ein gwlad mewn cyfnod o ansicrwydd mawr, ac mae'n sicr bod y sector bwyd ac amaeth yn un o'r rhai sydd yn gweld effaith yr ansicrwydd hyn fwyaf. Mae ein neges yn glir, ni ddylai Llywodraeth Cymru greu ansicrwydd nac ansefydlogrwydd pellach ar gyfer busnesau ffermio, y gadwyn gyflenwi a'r Gymru wledig gan fynd rhagddi gyda chynigion am ddiwygiad hynod o sylweddol heb greu asesiadau digonol o'u heffaith ar lesiant economi, amgylchedd, diwylliant a chymdeithas Cymru.

Rydym wedi gosod allan ein syniadau ar bolisi amaeth gyfun, rhaglen amaeth gynaliadwy sydd yn ein cynorthwyo i wireddu ein uchelgais o dyfiant pellach ar gyfer sector bwyd ac amaeth Cymru a'r safonau a'r

amodau sy'n angenrheidiol i ategu datblygiad Brand Cymru.

Rydym yn cynrychioli'r diwydiant sydd yn ffermio dros 80% o arwynebedd tir Cymru, dyma'r bobl fydd yn cael eu heffeithio fwyaf gan y cynigion yn yr ymgynghoriad hwn, ac o ganlyniad mae'n rhaid gwrandao ar eu llais. Mae NFU Cymru yn gwbl ymroddedig i weithio mewn gwir bartneriaeth gyda Llywodraeth Cymru, i gynorthwyo wrth ddylunio polisi'r dyfodol ar gyfer Cymru sydd yn ddarparu'r amodau angenrheidiol i wireddu ein uchelgais o ddiwydiant amaethyddol cynhyrchiol, blaengar a phroffidiol, sydd yn darparu swyddi, tyfiant a buddsoddiad ar gyfer Cymru.



52,000
o bobl yn cael eu cyflogi
ar ffermydd yng Nghymru

£1.6 Billion

yw allbwn gros
amaeth yng Nghymru



60%

Bydd angen cynhyrchu 60% yn fwy
o fwyd yn y byd erbyn 2050



£337 Miliwn

Gwerth allforion bwyd
a diod Cymru

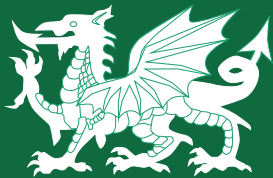
Mae cefn gwlad Cymru yn
cefnogi diwydiant
twristiaeth sydd werth

£2.8 Biliwn



240,200

o bobl yn cael eu cyflogi yn
sector bwyd a diod Gymru,
cyflogwr mwyaf Cymru



29.5%

o'r diwydiant amaeth yng Nghymru
yn siarad Cymraeg, y gyfran
fwyaf o unrhyw sector



676,000

hectar o dir fferm yn derbyn
gofal dan gynlluniau
amaeth-amgylcheddol



Amaeth yw
conglfaen sector

£6.9 Biliwn

bwyd a diod Cymru